

# 1. Úvod

Spracovanie *Profilu mesta Bardejov* sa uskutočnilo v rámci procesu tvorby programu hospodárskeho a sociálneho rozvoja, iniciovaného mestom Bardejov a realizovaného Komisiou pre strategický rozvoj, v spolupráci so zástupcami mesta, podnikov a inštitúcií pôsobiacich na území mesta.

Profil mesta obsahuje „tvrdé dáta“, t.j. merateľné údaje a objektívne zistiteľné fakty. Zdrojom údajov na ktorých je profil založený je Slovenský štatistický úrad, evidencia a databázy rôznych miestnych a okresných úradov a tiež iné prieskumy, pôvodne uskutočnené pre iné účely. Pre účely spracovania profilu, sa s výnimkou prieskumu stredných škôl, neuskutočnili žiadne dotazníkové prieskumy a zber primárnych dát. Získané informácie boli veľmi rôznorodé, s rôznou vypovedacou schopnosťou. Spracované sú do tabuliek, grafov a krátkych textov tak, aby v členení podľa rôznych oblastí života mesta, čo najlepšie vystihovali situáciu v Bardejove.

Cieľom spracovania profilu mesta bolo poskytnúť členom Komisie pre strategický rozvoj podklady pre rozhodovanie o smerovaní rozvojového programu, popísať miestne danosti a trendy v kontexte národného a regionálneho vývoja a určiť zvláštnosti, ktoré môžu slúžiť ako zdroj komparatívnych výhod či naopak, ako zdroj ohrozenia.

Spracovanie Profilu mesta zabezpečilo Centrum prvého kontaktu – Biznis centrum Bardejov, za asistencie AINovy a Berman Group v mesiaci február – marec 2004.



## 2. Základné charakteristiky mesta

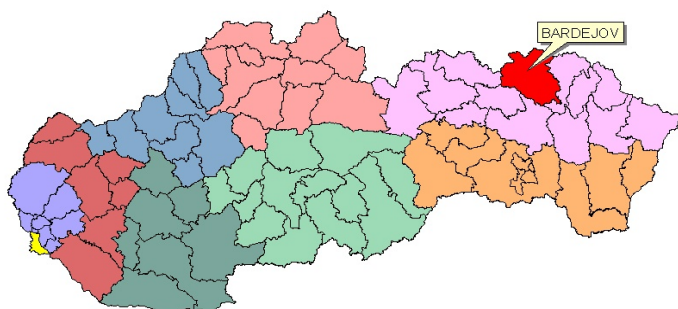
### 2.1. Poloha mesta, prírodné charakteristiky, správa

#### Mesto Bardejov

Mesto Bardejov má viac ako 760 ročnú históriu, jeho cennou devízou je kultúrne dedičstvo vytvorené najmä v období stredoveku. Je tiež známe kúpeľami, disponuje krásnou okolitou prírodou a pomerne nenarušeným životným prostredím.

Mesto má viac ako 33 tisíc obyvateľov, je okresným sídlom, prirodzeným kultúrno-spoločenským a hospodárskym centrom horného Šariša, vďaka svojim danostiam a geografickej polohe má významné postavenie nielen v rámci východného Slovenska, ale aj v priľahlých oblastiach susedného Poľska.

#### Zemepisná poloha



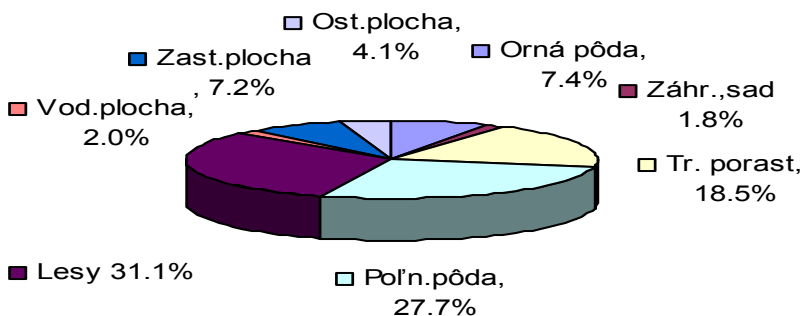
Graf č. 1 - Poloha okresu Bardejov v SR

Bardejov sa nachádza na severovýchode Slovenska, rozkladá sa na oboch stranách rieky Topľe v západnej časti Nízkyh Beskýd a Ondavskej vrchoviny. Leží na križovatke turistických trás a to zo západu od Tatier cez Starú Ľubovňu smerom na Svidník a Duklu. Túto západno - východnú trasu z juhu pretína trasa vedúca zo severovýchodných oblastí Maďarska cez Košice, Prešov až po hranice s Poľskom. Okres Bardejov so severným susedom Poľskom, spája spoločná 60 km hranica, s 3 hraničnými priechodmi a 2 priechodmi pre malý pohraničný styk, čo poskytuje veľmi dobré podmienky pre cezhraničnú spoluprácu.

#### Rozloha mesta

Rozloha katastra mesta vrátane mestských častí (Bardejovské Kúpele, Dlhá Lúka, Bardejovská Nová Ves, Bardejovská Zábava a Bardejovský Mihaľov) predstavuje výmeru 7 277, 14 ha.

#### Podnebie a počasie



Graf č. 2 - Prehľad plôch funkčného využitia katastrálneho územia mesta

Priemerná ročná teplota sa pohybuje v rozsahu od 5,2 - 10,3 ° C. Najchladnejším mesiacom je január, kedy sa priemerné teploty pohybujú od - 3,5 do - 6,2 ° C. Najteplejší je mesiac júl s priemernými teplotami od 14 - 18,3°C.

Z hľadiska zrážkových pomerov patrí Bardejov do horsko - pevninskej klimatickej oblasti. Priemerný ročný úhrn zrážok je v Bardejove cca 700 mm a v Bardejovských Kúpeľoch cca 754 mm. Priemerný počet dní so snehovou prikrývkou dosahuje maximum v januári 25,6 a minimum v mesiaci október 0,1 a apríl 1,4 dňa. Ročný priemer je 82,4 dňa. Priemerná vlhkosť vzduchu sa pohybuje od 78 - 82 % . V apríli - septembri sa pohybuje okolo 76% . Maximum relatívnej vlhkosti pripadá na november - január 87 - 88 %.

## Príroda

Z prírodného hľadiska je Bardejov a jeho okolie charakteristické svojráznym hornatým prostredím, kde sa striedajú oblé horské chrbáty so širokými dolinami. Toto územie je po stránke geologickej budované prevažne flyšovými horninami a to odolnými pieskovecami a menej odolnými ílovitými bridlicami.

Okolité pohoria a kopce sú pokryté prevažne bukovými, jedľovými a zmiešanými lesmi. V dolinách menších tokov a pozdĺž mŕtvych výmoľov sú rozšírené najmä krovito - trávnaté porasty napr. trnky, vtáčí zob, jelša, vŕba a pod.

Lesy sú bohaté na živočíšstvo a lesnú zver. K charakteristickým druhom patria salamandra škvrnitá, jašterica živorodá, krkavec čierny, vlk obyčajný, jazvec obyčajný, jeleň karpatský a srnčia zver, rys ostrovid, zajac, líška, kuna a diviacia zver. Územie je obzvlášť zaujímavé aj v ríši hmyzu, kde sú zastúpené vzácne druhy chrobákov a motýľov.

## Vodstvo

Územie bardejovského regiónu patrí k povodiu Bodrogu a Hornádu. Povrchovú vodu z Bardejova a okolia odvádza rieka Topľa so známejšími prítokmi Šibská voda a Kamenec. Po stránke hydrografickej patrí toto územie k pramennej oblasti, kde k nezaplatiteľným darom podzemia sú bohaté, najmä minerálne pramene s rôznym chemickým zložením. K najznámejším patrí unikátny prameň Cigeľka a minerálne pramene v Bardejovských Kúpeľoch.

## Bardejovské Kúpele

Neodmysliteľnou a neoddeliteľnou súčasťou mesta Bardejov sú Bardejovské Kúpele, ktoré patria medzi najvyhľadávanejšie kúpeľné strediská Slovenska. Od Bardejova sú vzdialené 6 km a ležia v nadmorskej výške 325 m n.m. v krásnom, tichom a pokojnom prostredí ihličnatých a listnatých lesov.

Skutočným bohatstvom Bardejovských Kúpeľov sú vzácne zdroje prírodných liečivých minerálnych vôd, ktoré sú základom komplexnej kúpeľnej liečby.

Svojím kúpeľným i turistickým významom sú Bardejovské Kúpele jednou z charakteristických dominánt nielen mesta Bardejov, ale aj celého Slovenska.

## Riadenie a samospráva

Mesto Bardejov, ktoré je zároveň sídlom okresu, je v rámci administratívneho usporiadania Slovenska, súčasťou Prešovského samosprávneho kraja .

Mesto Bardejov je samostatným územným samosprávnym a správnym celkom. Je právnickou osobou, ktorá samostatne hospodári s vlastným majetkom a príjmami. Plní úlohy v oblasti starostlivosti o všestranný rozvoj mesta a potrieb jej obyvateľov.

Orgánmi mesta sú:

**mestské zastupiteľstvo:** 25-členný zastupiteľský zbor mesta je zložený z poslancov zvolených v priamych voľbách miestnymi obyvateľmi. Rozhoduje o základných otázkach života mesta;

**primátor mesta:** štatutárny zástupca mesta a jeho najvyšší výkonný orgán;

**mestská rada:** pomocný orgán primátora mesta a mestského zastupiteľstva;

**kontrolór mesta:** kontrolný orgán mesta volený zastupiteľstvom.

Funkčné obdobie - 4 roky

## 2.2. História a vývoj

### Mesto Bardejov

Prvá zmienka o Bardejove pochádza z roku 1241 a tvorí ju zápis v Ipatijevskej kronike. Bardejov ležal na významnej obchodnej ceste medzi Čiernym a Baltským morom. Čulý obchodný ruch urobil z malej osady v pomerne krátkom čase bohaté mesto, ktorému venovali pozornosť všetci uhorskí panovníci. Rozsiahle privilégia udelené kráľom Karolom Róbertom v roku 1320 posilnili ďalší vývoj. Kráľ Ľudovít I. prikázal mesto opevniť hradbami a baštami. Fortifikačný systém, ktorý na základe tohto rozhodnutia vznikol, patrí dnes k najzachovalejším na Slovensku. Vďaka mnohým ďalším právam a privilégiám sa rozvíjalo a naberalo na vážnosti, preto ho v roku 1376 povýšil kráľ Ľudovít I. na Slobodné kráľovské mesto. Od roku 1453 má Bardejov aj vlastný erb, ktorý mu udelil kráľ Ladislav.

V 17.storočí začal hospodársky úpadok mesta. Neobišli ho bratrci, ani tőkolyovskí či rákocziovskí vojaci, ani morová epidémia. Požiar, ktorý v roku 1680 založili tőkolyovskí vojaci, ho takmer celé zničil.

V 19.storočí sa začalo rozvíjať bankovníctvo a priemysel, aj keď v malom rozsahu. V roku 1883 bola v meste založená továreň na výrobu hračiek. Významným momentom bolo otvorenie železnice na trase Prešov - Bardejov v roku 1893. Slabý priemysel a nerozvinuté poľnohospodárstvo zapríčinili, že v okrese začala masívna vlna vystaňovalecva.

Najväčší rozvoj bol zaznamenaný po II.svetovej vojne. Rozšíril sa priemysel, školstvo, vybudovali sa nové sídliská. Veľká pozornosť sa začala venovať obnove historických pamiatok. Historické jadro mesta bolo už v 50-tych rokoch vyhlásené za Mestskú pamiatkovú rezerváciu. Najrozsiahlejšia renovácia historickej časti sa urobila v 70-tych rokoch. Za túto činnosť udelilo Medzinárodné kuratórium nadácie ICOMOS pri UNESCO mestu v roku 1986 Európsku cenu - zlatú medailu. V roku 2000 bolo historické námestie spolu s komplexom stavieb tvoriacich židovské suburbium zapísané do Zoznamu svetového kultúrneho a prírodného dedičstva UNESCO.

## **Bardejovské Kúpele**

Prvé záznamy o využívaní minerálnych prameňov pochádzajú z účtovných kníh z roku 1505. O kúpele nastal väčší záujem až za vlády Márie Terézie. Začal sa čulý stavebný ruch a chýr o liečivých vlastnostiach minerálnych vôd sa rýchlo rozniesol. Najlepšou reklamou pre kúpele bol pobyt dcéry rakúskeho cisára Františka I. a druhej manželky Napoleona I. Márie Lujzy. V kúpeľoch sa budovali liečebné domy, hrávalo sa divadlo, postavilo sa kasíno. Rozvoj kúpeľov pokračoval až do revolučných rokov 1848 a 1849. V roku 1895 sa tu liečila manželka cisára Františka Jozefa I., cisárovná Alžbeta.

### 3. Obyvateľstvo

#### 3.1. Základné demografické charakteristiky

**Počet obyvateľov** mesta Bardejov zaznamenal najväčší nárast v období sedemdesiatych rokov minulého storočia, kedy sa populácia zvýšila o viac ako 55 % oproti minulému desaťročiu. V posledných dvoch desaťročiach počet obyvateľov stúpa, avšak tento nárast nie je výrazný a v roku 2001 bol najnižší od roku 1950 a predstavoval iba 7,9 %.

Z pohľadu okresu mesto Bardejov predstavuje dlhodobo významný podiel na vývoji počtu obyvateľov, ktorý sa pohybuje okolo 44,5 %. Od roku 1998 dochádza k poklesu podielu obyvateľov mesta v rámci okresu a v roku 2003 je tento podiel najnižší a tvorí 43,8 %.

Tab.č.1 - Podiel mesta Bardejov na celkovom počte obyvateľov SR – vývoj

Ukazovateľ	1950	1961	1970	1980	1991	2001
Mesto Bardejov	7 939	10 845	15 225	23 741	30 812	33 247
Reťazový index rastu (%)	x	136,6	140,4	155,9	129,8	107,9
Slovenská republika	3 442 317	4 174 046	4 537 290	4 991 168	5 274 335	5 379 455
Reťazový index rastu (%)	x	121,3	108,7	110,0	105,7	102,0
Podiel mesta (%)	0,23	0,26	0,34	0,48	0,58	0,62

Zdroj: ŠÚ SR - Krajská správa v Prešove

**Veková štruktúra** v meste Bardejov poukazuje na priaznivú tendenciu v porovnaní s okresom Bardejov, Prešovským krajom a Slovenskou republikou, kde sa v produktívnom veku nachádza 66,4 %, čo je najvyšší podiel v ich vzájomnom porovnaní. Aj index starnutia, ktorý udáva počet osôb v poproduktívnom veku na 100 osôb v produktívnom veku, je najpriaznivejší a predstavuje 64,61.

Tab.č.2 - Veková štruktúra obyvateľstva v r. 2002

Vek	Mesto Bardejov		Okres Bardejov		Prešovský kraj		SR	
	abs.	%	abs.	%	Abs.	%	abs.	%
Predproduktívny	6 819	20,4	16 559	21,8	174 513	22,0	974 991	18,1
Produktívny	22 190	66,4	47 165	61,9	490 832	61,9	3 415 140	63,5
Poproduktívny	4 406	13,2	12 442	16,3	127 837	16,1	989 030	18,4
Index starnutia*	64,61		75,14		73,25		101,44	

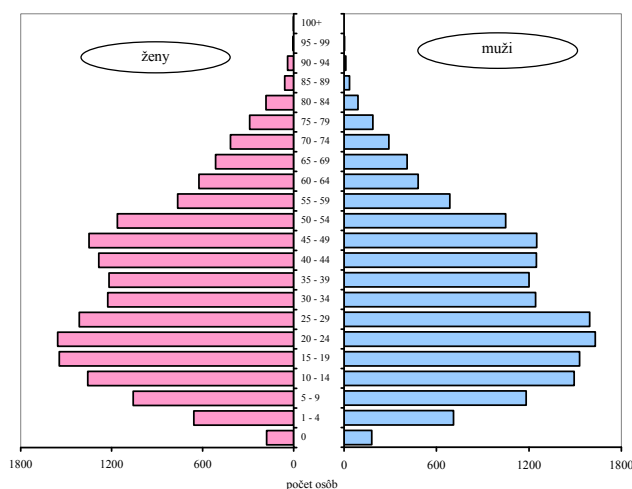
Zdroj: ŠÚ SR – Krajská správa v Prešove; podľa SODB k 26. 5. 2002 \* k 31. 12. 2002

Podľa 5-ročných vekových skupín obyvateľstva tvorí najväčšiu skupinu obyvateľov 3186 vo veku 20-24 rokov a 3 075 obyvateľov vo veku 15-19 rokov. Najmenej obyvateľstva je vo vekovej skupine nad 100 rokov (4 osoby) a vo vekovej skupine 95-99 rokov (7 osôb)

#### af č. 4 – Strom života podľa pohlavia v meste Bardejov v roku 2002

Z údajov vyplýva, že každá ďalšia mladšia veková skupina je menej a menej početná. Na druhej strane vekových kategórií, je v priebehu niekoľkých rokov nutné očakávať významný presun obyvateľov zo skupiny produktívneho do dôchodkového veku

Podľa **ekonomickej aktivity** z výsledkov zo Sčítania obyvateľov, domov a bytov (SODB) k 26. 5. 2001 sa mesto Bardejov javí ako ekonomicky najaktívnejšie, 51,5 %, pričom muži (54,2 %) sú ekonomicky aktívnejší ako ženy (48,8 %). V porovnaní s priemerom v Slovenskej republike je mesto Bardejov ekonomicky aktívnejšie o 0,4 percentuálneho bodu.

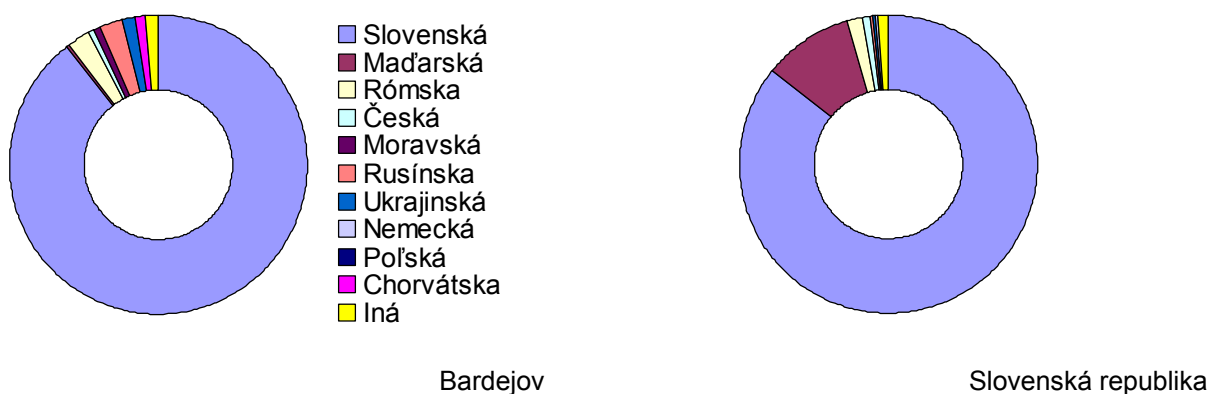


**Tab. č.3 - Ekonomicky aktívne obyvateľstvo v r. 2001**

	Mesto Bardejov		Okres Bardejov		Prešovský kraj		SR	
	abs.	%	abs.	%	abs.	%	abs.	%
Muži	8 895	54,2	19 716	52,5	201 299	51,8	1 428 518	54,7
Ženy	8 213	48,8	16 784	43,9	179 249	44,6	1 319 532	47,7
SPOLU	17 108	51,5	36 500	48,2	380 548	48,2	2 748 050	51,1

Zdroj: ŠÚ SR - Krajská správa v Prešove; podľa SODB k 26. 5. 2001

Najviac obyvateľov mesta Bardejov je slovenskej **národnosti** (91,27 %), nasleduje rómska a rusínska národnosť, avšak ich percentuálne zastúpenie už nie je také výrazné. Slovenská národnosť v Slovenskej republike je percentuálne menšia a tvorí 85,79 %. Najmenej početnú národnosť z uvedených ako v meste Bardejov, tak aj na Slovensku predstavuje chorvátska.

**Graf č 5 – Porovnanie národnostného zloženia obyvateľstva v meste Bardejov a SR**


Zdroj: ŠÚ SR - Krajská správa v Prešove; podľa SODB k 26. 5. 2001

Najviac obyvateľov mesta Bardejov je rímskokatolíckeho **vierovyznania** (63,15 %), pričom Slovenská republika predstavuje väčší podiel (68,93 %). Najvýraznejší rozdiel je v gréckokatolíckom vierovyznaní, ktoré vyznáva až 16,93 % Bardejovčanov a iba 4,09 % občanov v Slovenskej republike.

**Tab.č.4 - Zloženie obyvateľstva podľa náboženského vierovyznania v r. 2001**

Náboženské vierovyznanie	Mesto Bardejov		SR	
	abs.	%	abs.	%
Rímskokatolícke	20 997	63,15	3 708 120	68,93
Gréckokatolícke	5 629	16,93	219 831	4,09
Pravoslávne	1 436	4,32	50 363	0,94
Evanjelické	2 506	7,54	372 858	6,93
Iné	295	0,89	170 377	3,17
Nezistené	769	2,31	160 598	2,99
Bez vyznania	1 615	4,86	697 308	12,96
SPOLU	33 247	100,00	5 379 455	100,00

Zdroj: ŠÚ SR - Krajská správa v Prešove; podľa SODB k 26. 5. 2001

Štruktúra obyvateľstva v meste Bardejov z hľadiska **vzdelania** je priaznivejšia v oblasti vyššieho, vysokoškolského a stredoškolského vzdelania v porovnaní s priemerom v Slovenskej republike. Priemer za Slovenskú republiku je vyšší iba v rámci základného a učňovského vzdelania (bez maturity).

**Tab.č.5 - Vzdelanostná štruktúra obyvateľov mesta v r. 2001**

Vzdelanie	Mesto Bardejov				SR spolu	%
	spolu	%	muži	ženy		
Základné	5 200	15,64	1 957	3 243	1 132 995	21,06
Učňovské (bez maturity)	4 871	14,65	3 031	1 840	1 060 854	19,72
Stredné odborné (bez maturity)	2 302	6,92	1 308	994	203 290	3,78
Úplné stredné učňovské (s maturitou)	1 974	5,94	1 171	803	251 992	4,68
Úplné stredné odborné (s maturitou)	5 883	17,69	2 247	3 636	846 029	15,73
Úplné stredné všeobecné	1 670	5,02	661	1 009	253 408	4,71
Vyššie	177	0,53	94	83	26 648	0,50
Vysokoškolské spolu	2 837	8,53	1 621	1 216	423 324	7,87
Bez vzdelania	81	0,24	77	4	15 529	0,29
Nezistené	430	1,29	223	207	85 533	1,59
Deti do 16 rokov	7 822	23,53	4 033	3 789	1 079 853	20,07
<b>SPOLU</b>	<b>33 247</b>	<b>100,00</b>	<b>16 423</b>	<b>16 824</b>	<b>5 379 455</b>	<b>100,00</b>

Zdroj: ŠÚ SR - Krajská správa v Prešove; podľa SODB k 26. 5. 2001

**Graf č. 6 – Porovnanie vzdelanostnej štruktúry obyvateľstva v Bardejove a SR**



Zdroj: ŠÚ SR - Krajská správa v Prešove; podľa SODB k 26. 5. 2001

### 3.2. Pohyb obyvateľstva

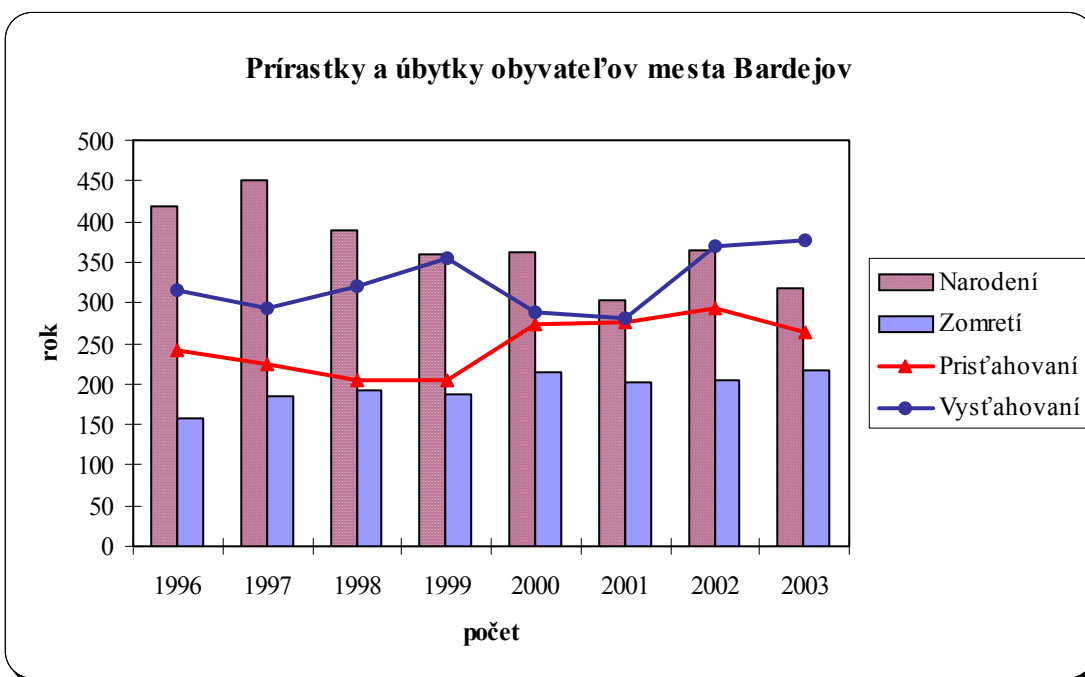
V meste Bardejov možno badať každoročný postupný nárast počtu obyvateľov od roku 1996, iba ku koncu roka 2001 a 2003 došlo k poklesu obyvateľstva oproti rovnakému obdobiu minulého roka. Saldo migrácie sa pohybuje iba v záporných hodnotách, čo nasvedčuje väčšiemu počtu vystahovaných osôb v porovnaní s prisťahovanými, pričom najvýraznejšie sa to prejavilo v roku 1999. Porovnaním ďalšieho ukazovateľa, ktorým je migračný obrat, je nutné konštatovať, že v roku 2003 bol svojou hodnotou najvyšší, čo bolo spôsobené hlavne najväčším počtom vystahovaných od roku 1996.

Tab.č.6 - Vývoj prírastkov a úbytkov obyvateľstva v meste Bardejov

Obyvateľstvo	1996	1997	1998	1999	2000	2001	2002	2003	Na 1000 obyvateľov
Stav k 1. 1.	33 067	33 253	33 449	33 530	33 550	33 681	33 332	33 415	x
Narodení	419	451	390	360	361	303	365	317	9,49
Zomretí	158	185	192	188	215	201	204	216	6,46
Prírodný prírastok (úbytok)	260	265	196	169	146	98	159	100	2,99
Priťahovaní	242	225	205	205	273	277	293	264	7,90
Vysťahovaní	316	294	320	354	288	280	369	377	11,28
Saldo migrácie = prírastok (úbytok) sťahovaním	-74	-69	-115	-149	-15	-3	-76	-113	-3,38
Celkový prírastok (úbytok)	186	196	81	20	131	95	83	-13	-0,39
Stav k 31. 12.	33 253	33 449	33 530	33 550	33 681	33 332	33 415	33 402	x
Migračný obrat	558	519	525	559	561	557	662	641	19,18

Zdroj: ŠÚ SR – Krajská správa v Prešove

Graf č. 7 – Vývoj prírastkov a úbytkov obyvateľstva v rokoch 1996-2003



Zdroj: ŠÚ SR Krajská správa v Prešove

V roku 2003 mesto Bardejov z hľadiska počtu obyvateľov vykazuje druhý najvyšší prírodný prírastok a počet živonarodených detí. Bardejov sa zaraďuje k mestám s najnižšou úmrtnosťou v porovnaní s uvedenými konkurenčnými mestami. Možno usudzovať, že starnutie populácie sa v meste Bardejov ešte výrazne neprejavuje. Aj keď mesto zaznamenáva úbytok v sťahovaní, je počet vysťahovaných z mesta najnižší spomedzi ostatných miest. Aj migračný obrat je spomedzi porovnateľne veľkých miest najnižší.



Tab.č.7 - Porovnanie migrácie s inými porovnateľne veľkými mestami v SR za rok 2003

Obyvateľstvo	Bardejov	Humenné	Komárno	Levice	Liptovský Mikuláš	Piešťany	Ružomberok
Stav k 1. 1.	33 415	35 039	37 070	36 545	33 004	30 331	30 271
Živonarodení	317	338	292	315	267	198	281
Zomretí	216	193	392	315	238	312	239
Prírodný prírastok (úbytok)	100	145	-100	0	29	-114	42
Prisťahovaní	264	420	308	534	354	270	253
Vysťahovaní	377	561	474	603	421	421	400
Saldo migrácie = prírastok (úbytok) sťahovaním	-113	-141	-166	-69	-67	-151	-147
Celkový prírastok (úbytok)	-13	4	-266	-69	-38	-265	-105
Stav k 31. 12.	33 402	35 043	36 804	36 476	32 966	30 066	30 166
Migračný obrat	641	981	782	1 137	775	691	653

Zdroj: ŠÚ SR - Krajská správa v Prešove

## 4. Domácnosti a bývanie

Sčítanie obyvateľov, domov a bytov, o ktoré sa táto kapitola opiera, sa v Slovenskej republike uskutočnilo v máji 2001 v súlade so zákonom číslo 165/1998 Z. z., o sčítaní obyvateľov, domov a bytov v roku 2001. Pri sčítaní boli metódou sebasčítania zisťované vybrané demografické, sociálne a kultúrne charakteristiky obyvateľstva, vybrané údaje o bytovom a domovom fonde a o vybavenosti domácností niektorými predmetmi dlhodobej spotreby.

Tab.č. 8 – Prehľad štatistiky bývania

		Mesto Bardejov	Okres Bardejov	
<b>Domy</b>	Spolu	2 838	13 376	
	Trvale obývané	Spolu	2 593	11 759
		Z toho v rod. domoch	2 082	11 080
	Neobývané	194	1 555	
<b>Byty</b>	Spolu	9 632	20 771	
	Trvale obývané	Spolu	9 257	18 984
		Z toho v rod. domoch	2 154	11 240
	Neobývané	355	1 749	
Priemerný počet <b>bývajúcich</b> na byt		3,59	3,92	
Priemerný počet <b>m<sup>2</sup> obytnej plochy</b> na byt		53,7	62,5	
Priemerný <b>počet obytných miestností</b> na byt		3,18	3,65	
Priemerný počet <b>bývajúcich na obytnú miestnosť</b>		1,13	1,07	
Priemerný počet <b>m<sup>2</sup> obytnej plochy na osobu</b>		14,9	15,9	
<b>Podiel trvale obývaných bytov vybavených (v %)</b>	Ústredným kúrením	90,2	76,9	
	Kúpeľňou alebo sprch. Kútom	98,4	93,9	
	Automatickou práčkou	69,1	61,8	
	Chatou, chalupou, rekr.domčekom	11,3	6,1	
	Osobným automobилом	41,8	43,1	
	Počítačom	11,3	8,3	

Tab.č. 9 – Prehľad priebehu bytovej výstavby v roku 2003

		SR	Prešovský kraj	Okres Bardejov	Bardejov	
<b>Dokončené byty v rodinných domoch</b>	Spolu	7589	1099	84	19	
	1-izbové	95	15	0	0	
	2-izbové	352	57	3	1	
	3-izbové	1858	245	13	5	
	4-izbové	3075	446	32	10	
	5 a viac izbové	2209	336	36	3	
<b>Začaté byty v 4. štvrtroku 2003</b>	Začaté podľa stavebného povolenia	Spolu	14065	1505	113	20
		Z toho v rodinných domoch	9640	1307	104	16
	Začaté podľa oznámenia	Spolu	7371	848	55	0
		Z toho v rodinných domoch	5084	695	55	0
<b>Priebeh výstavby v 4.štvrtroku 2003</b>	Rozostavané k 1.1.2003		39508	5535	571	242
	Začaté byty		14065	1505	113	20
	Dokončené	Z toho prestavba, nadstavba, prístavba	1917	342	45	32
		V nebytovej budove	224	18	1	1
Rozostavané byty		39593	5257	521	171	
<b>Úbytok bytov v 4.štvrtroku 2003</b>	Spolu		1164	121	20	0
	Z toho asanáciou		1029	94	1	0

Zdroj : ŠU – stav k 31.12. 2003

V Bardejove je nedostatok voľných bytov, čo sa prejavuje aj na vysokom dopyte po bytoch. V roku 2003 zrealizoval zahraničný investor prestavbu nebytových priestorov na byty v lokalite bývalého Rekostavu (OSP), kde pribudlo 26 nových nadštandardných bytov. Cena sa pohybovala okolo 17.000 Sk na m<sup>2</sup>. Po 1.5.2004 klesla trhovú cenu bytov v dôsledku zvýšenia počtu bytov na odpredaj a rovnako v dôsledku rázneho riešenia neplatičov zo strany Bardbytu s.r.o.

Vlastnícka štruktúra bytov je výrazne súkromná. Mesto odpredalo takmer všetky svoje byty. Posledných cca 200 bytov je buď v lokalite Vinbarg, kde sú vyššie zostatkové ceny alebo ide o byty neplatičov, ktorí si nemôžu odkúpiť byt do vlastníctva.

**Tab.č. 10 - Prehľad trhových cien bytov v Bardejove k 1.3.2004 (ceny zohľadňujú aj stav bytu)**

Veľkosť bytu	Lokalita	Cena
garsónka	Centrum a blízke okolie	200.000,- / 250.000,- Sk
garsónka	Sídlisko Pod papierňou	180.000,- / 240.000,- Sk
garsónka	Sídlisko Vinbarg	200.000,- / 230.000,- Sk
1- izbový byt	Centrum a blízke okolie	300.000,- / 400.000,- Sk
1- izbový byt	Sídlisko Pod papierňou	280.000,- / 350.000,- Sk
1- izbový byt	Sídlisko Vinbarg	300.000,- / 350.000,- Sk
2- izbový byt	Centrum a blízke okolie	520.000,- / 620.000,- Sk
2- izbový byt	Sídlisko Pod papierňou	500.000,- / 600.000,- Sk
2- izbový byt	Sídlisko Vinbarg	500.000,- / 580.000,- Sk
3- izbový byt	Centrum a blízke okolie	620.000,- / 750.000,- Sk
3- izbový byt	Sídlisko Pod papierňou	600.000,- / 700.000,- Sk
3- izbový byt	Sídlisko Vinbarg	600.000,- / 690.000,- Sk
4- izbový byt	Centrum a blízke okolie	780.000,- / 1 000.000,- Sk
4- izbový byt	Sídlisko Pod papierňou	750.000,- / 900.000,- Sk
4- izbový byt	Sídlisko Vinbarg	700.000,- / 880.000,- Sk

Zdroj : realitné kancelárie 06/2004

## 5. Štruktúra a vývoj ekonomiky

### 5.1. Ekonomika mesta a okresu Bardejov

Hospodárstvo mesta a okresu je na báze vývoja aj v súčasnom období charakterizované priemyselno-poľnohospodárskou výrobou a rozvojom cestovného ruchu a súvisiacich obchodno-službových činností .

**V oblasti priemyslu sú to najmä:** kožiarska výroba, strojárská výroba, drevospracujúca výroba, odevníctvo, stavebníctvo, potravinárska výroba. Tržby za vlastné výkony boli pre okres v roku 2003 vo výške 2.030.452 tis. Sk (3,8 % z výkonov Prešovského kraja, index rastu 115,7). Tržby z predaja na vývoz boli pre okres 2003 vo výške 1.168.692 tis. Sk (4,5 % z tržieb Prešovského kraja, index rastu 96,8).

**V odvetví poľnohospodárstva:** ide o poľnohospodársku rastlinnú prvovýrobu obilnín 10.093 ha, repky olejnej 2.035 ha, zemiakov 47 ha a živočíšnu prvovýrobu - chov ošípaných 13.564 ks, hovädzieho dobytku 10.135 ks, oviec 4.493 ks (stav k 1.6.2004, zdroj : RPIS Bardejov).

**V oblasti CR, obchodu a služieb:** má významný podiel najmä obchod a cestovný ruch. v roku 2003 boli za okres dosiahnuté tržby z obchodu vo výške 1.137.522 tis. Sk (3,6 % z tržieb Prešovského kraja). V roku 2003 boli za okres dosiahnuté tržby za ubytovanie vo výške 114.342 tis. Sk ( 9,3 % z tržieb Prešovského kraja) pričom tržby za ubytovanie domácich turistov boli 57.491 tis. Sk a za zahraničných turistov 56.851 tis.Sk.

Tab.č.11.- Zoznam zamestnávateľských subjektov nad 150 zamestnancov

Názov podniku	Predmet činnosti	Adresa	Počet zamestnancov
XAWAX-SK s.r.o.	stavebníctvo, logistika	Radničné námestie 37, 08501 Bardejov	1.697
JAS EXPORT a.s.	obuvníctvo	Dukelská 14, 08514 Bardejov	869
Nemocnica s poliklinikou, n.o. Bardejov	zdravotníctvo	Sv.Jakuba 21, 08501 Bardejov	744
SB INMART a.s. Bardejov	strojárstvo	Dukelská 21, 08501 Bardejov	445
Patkaň Jozef – Obnova	stavebná činnosť a drevovýroba	Gorkého 15, 08501 Bardejov	435
Mesto Bardejov	samospráva	Radničné námestie 16, Bardejov	430
Bardejovské Kúpele a.s.	kúpeľníctvo	08631 Bardejovské Kúpele	416
Strojírny KK s.r.o.	strojárstvo	Štefánikova 78, 08501 Bardejov	319
Girex fashion s.r.o.	textilná výroba	Priemyselná 8, 08501 Bardejov	280
VIJOFEL mäsovýroba, s.r.o.	potravinárstvo	Bartošovce 182/1, 08642 Hertník	280
Patkaň František - ELSTAV	stavebná činnosť	Puškinova 5, 08501 Bardejov	274
Bapos mestský podnik Bardejov	mestský podnik služieb	Dlhý rad 1, 08571 Bardejov	244
Makos trade s.r.o.	obchodná činnosť	Mičkova 31, 08501 Bardejov	209
STAVSTROJ-DELTA s.r.o.	strojárstvo	Štefániková 78, 08501 Bardejov	208
Okresný úrad práce, sociálnych vecí a rodiny	verejná správa	Dlhý rad 16, 08501 Bardejov	194
Bardejovské pozemné stavby a.s.	stavebníctvo	Dukelská 9, 08571 Bardejov	186
Pamiho s.r.o.	stavebníctvo	Koprivnica 145	181

Šarišské pekárne a cukrárne	potravinarstvo	Dukelská 16, 08501 Bardejov	170
Sasona trade s.r.o..	stavebníctvo	Radničné námestie 37, 08501 Bardejov	153

Zdroj: Sociálna poisťovňa – 05/2004

## 5.2. Investičné príležitosti

Mesto Bardejov v súlade so schváleným SÚP SA mesta Bardejov ponúka nasledovné možnosti:

**Tab.č.12.- schválené rozvojové lokality pre podnikanie**

Lokalita	Priemyselná zóna , Bardejov – sever
Objekt	<ol style="list-style-type: none"> <li>1. Priemyselný park - hnedý - JAS BARDEJOV, a.s.</li> <li>2. Priemyselný park - zóna A - pozemok</li> <li>3. Priemyselný park - hnedý Lijarex s.r.o. v konkurze - areál vrátane pozemkov a výrobných prevádzok</li> <li>4. Priemyselný park - zóna B - pozemok</li> <li>5. Priemyselný park - zóna C - pozemok</li> </ol>
Účel využitia	<ol style="list-style-type: none"> <li>1. Voľné pozemky na vybudovanie objektov priemyselnej výroby rôzneho druhu a skladových priestorov</li> <li>2. Pozemok je vhodný pre výstavbu obchodných a službových prevádzok, supermarket, predajňa motorových vozidiel</li> <li>3. Areál bývalej prevádzky fa Lijarex vhodný na vybudovanie výrobnéj prevádzky</li> <li>4. Pozemok vhodný na vybudovanie objektov priemyselnej výroby rôzneho druhu a skladového hospodárstva</li> <li>5. Pozemok vhodný na vybudovanie objektov občianskej vybavenosti - supermarket, prípadne skladového hospodárstva</li> </ol>
Plocha	<ol style="list-style-type: none"> <li>1. Voľné pozemky pre výstavbu 9681 m<sup>2</sup> , 7382 m<sup>2</sup></li> <li>2. Pozemok 11227 m<sup>2</sup></li> <li>3. Areál cca 1,80 ha</li> <li>4. Pozemok 64805 m<sup>2</sup></li> <li>5. Pozemok 96428 m<sup>2</sup></li> </ol>
Ostatné údaje	<ul style="list-style-type: none"> <li>▪ dopravná dostupnosť z mestských komunikácií, štátnych ciest III. triedy č. III/5565, Bardejov - Giraltovce</li> <li>▪ bezprostredná návaznosť na štátnu cestu III. triedy č. III/545 bardejov - prešov</li> <li>▪ jestvujúca železničná vlečka vo vzdialenosti cca 350 m</li> <li>▪ jestvujúca dobrá infraštruktúra inžinierskych sietí ( voda, kanalizácia, elektro, plyn )</li> </ul>
Lokalita	Juhovýchodná časť mesta medzi sídliskom Obrancov Mieru a mestským cintorínom
Objekt	Pozemok
Účel využitia	Pozemok je vhodný na vybudovanie objektov občianskej vybavenosti napríklad supermarket, predajňa osobných motorových vozidiel s diagnostickým a servisným strediskom a pod.
Plocha	cca 11 500 m <sup>2</sup>
Ostatné údaje	<ul style="list-style-type: none"> <li>▪ dopravná dostupnosť z mestskej komunikácie s napojením na štátnu cestu I. triedy č. I/77 Bardejov - Prešov vo vzdialenosti cca 400 m</li> <li>▪ možnosť napojenia na jestvujúce inžinierske siete vo vzdialenosti 50 až 150 m ( voda, kanalizácia, elektro, plyn )</li> </ul>
Lokalita	Bardejov - ulica Toplianska
Objekt	Pozemok - časť areálu Bardejovského športového klubu ( BŠK ) - letné kúpalisko
Účel využitia	Výstavba autocampingu s príslušenstvom
Plocha	Cca 16000 m <sup>2</sup>
Ostatné údaje	<ul style="list-style-type: none"> <li>▪ dopravná dostupnosť k centru mesta na mestské komunikácie s napojením na štátnu cestu I. triedy č. I/77 Bardejov - Poprad</li> <li>▪ vybudovaná infraštruktúra inžinierskych sietí v areáli BŠK Bardejov (voda, kanalizácia, elektro, plyn )</li> </ul> <p>dostačujúca službová vybavenosť areálu BŠK Bardejov ( parkovanie, stravovacie služby, športovo rekreačné zariadenia - letné kúpalisko, plážový volejbal, dest. ihriská, minigolf, atletická dráha....)</p>
Lokalita	Veterná ulica - Šiancova ulica, mesto Bardejov
Objekt	Hrubá bašta
Účel využitia	Prestavba jestvujúceho objektu na hotel a zariadenia pre cestovný ruch vrátane doplnkového

	vybavenia pre daný účel, napr. fitness centrum, kongresové centrum, herne, solárium, a pod
Plocha	<ul style="list-style-type: none"> <li>▪ pozemok: cca 200 m<sup>2</sup></li> <li>▪ objekt: pozostávajúci zo 6 podlaží s možnosťou využitia podkrovia a suterénu</li> </ul> obostavaný priestor: 8090 m <sup>3</sup>
Ostatné údaje	<ul style="list-style-type: none"> <li>▪ dopravná dostupnosť z mestských komunikácií - vzd. od centrálného námestia cca 150 m,</li> <li>▪ bezprostredná návaznosť na štátnu cestu II. triedy č. II / 545, Bardejov - Prešov</li> </ul> jestvujúca dobrá infraštruktúra inžinierskych sietí ( voda, kanalizácia, elektro, plyn )
<b>Lokalita</b>	<b>Bardejovské kúpele</b>
Objekt	Pozemok cca 10 ha
Účel	Vybudovanie obchodno -službového komplexu pre turisticko -relaxačný a regeneračno -rehabilitačný rozvoj kúpeľného miesta : <ul style="list-style-type: none"> <li>shopping centrum</li> <li>balneoterapia</li> <li>hotelový komplex</li> <li>ubytovacie pavilóny</li> <li>golf centrum</li> </ul>
Plocha	Cca 10 ha ( 100 000 m <sup>2</sup> )
Ostatné údaje	Dopravná dostupnosť z miestnej komunikácie nadväzujúcej na štátnu cestu III. triedy č. III / 5565, Bardejov - Giraltovce

Zdroj: MsÚ Bardejov

Samospráva mesta Bardejov pokladá za samozrejmosť poskytovať záujemcom o investovanie v ponúknutých príležitostiach pre investovanie rýchle a spoľahlivé informácie a spoluprácu týkajúcu sa konkrétnych záležitostí a ponúk.

### 5.3. Rozpočet, hospodárenie, rating mesta

V roku 2004 si mesto Bardejov prvýkrát objednalo ratingové posúdenie. Slovenská ratingová agentúra priradila v roku 2004 Mestu Bardejov nasledovné ratingové hodnotenie:

**Dlhodobý korunový rating BB (stabilný výhľad)**

**Dlhodobý devízový rating BB- (stabilný výhľad)**

**Krátkodobý rating S3**

Mestu Bardejov bolo priradené dlhodobé ratingové hodnotenie v kategórii transakcií v slovenských korunách **BB (stabilný výhľad)**. V kategórii transakcií v cudzích menách bolo Mestu Bardejov priradené ratingové hodnotenie **BB- (stabilný výhľad)**. Krátkodobé ratingové hodnotenie Mesta Bardejov je **S3**, čo je najlepšie možné krátkodobé ratingové hodnotenie pre subjekty dosahujúce dlhodobé ratingové hodnotenie BB

Hospodárenie mesta v rokoch 1999-2003 bolo prebytkové, štruktúra príjmovej časti rozpočtu je diverzifikovaná a hodnoty ukazovateľov zadlženosti sú akceptovateľné. Mesto už v súčasnosti dodržiava ukazovatele zadlženosti podľa nových rozpočtových pravidiel – zadlženosť k bežným príjmom k ultimu roka 2002 predstavovala 16,65 %, dlhová služba k bežným príjmom dosahovala k ultimu roka 2002 hodnotu 5,57 %. Závažné rezervy však agentúra vidí v oblasti riadenia a evidovania pohľadávok a záväzkov a preto odporúča centrálné riadenie a evidenciu pohľadávok a záväzkov a zároveň zavedenie účinného systému vymáhania pohľadávok.

Tab.č. 13 - Prehľad príjmov Mesta Bardejov v rokoch 2000 – 2004

V TIS.SK	SKUT. 2000	SKUT. 2001	SKUT. 2002	SKUT. 2003	PLÁN 2004
<b>PRÍJMY : VLASTNÉ</b>					
Daňové príjmy spolu (100)	73.712	77.025	92.162	97.218	100.437
V tom : daň z príjmu FO (110)	40.069	42.748	45.122	48.347	52.562
daň z príjmov PO (110)	4.760	6.140	7.814	6.983	8.420
Daň z nehnuteľností (120)	18.862	17.262	18.649	19.407	19.000
Domáce dane na tovary a služby (130)	9.741	10.875	20.577	22.481	20.455
V tom : cestná daň	2.345	3.255	3.334	3.489	3.925
V tom : zber a likv.odpadu	0	0	9.653	10.913	12.000
V tom : za alkohol a tab. výr.	4.149	4.471	4.051	3.967	1.200
Nedaňové príjmy spolu (200)	35.409	51.718	23.229	63.470	28.130
Príjmy z podnikania a vl. majetku (210)	1.784	1.486	5.391	42.368	12.738
V tom : prenájom pozemkov	1.784	1.486	2.210	1.683	1.772
V tom : z prenájmu budov	(1.741)	(835)	2.395	38.147	6.169
Administr. a iné popl. a služby (220)	5.971	7.077	10.642	17.065	14.242
v tom : správne poplatky	3.504	3.312	3.976	4.494	4.095
V tom : služby dom. dôchodcov	0	0	2.352	7.176	7.111
Kapitálové príjmy (230)	9.120	20.000	66.169	58.040	30.831
v tom : z predaja kap. aktív	2.914	0	14.286	7.817	5.188
v tom : z predaja nehnuteľností	6.206	0	14.523	2.557	6.570
v tom : dotácie (323)	(13.570)	(20.000)	35.560	47.526	10.073
Úroky z dom. vkladov – z účtov (240)	212	220	427	644	350
Iné nedaňové príjmy (290)	18.322	42.935	6.769	3.393	800
v tom : z prenájmu budov a st.	1.741	835	v pol. 210	v pol. 210	v pol. 210
v tom : prevod z fondu bývania	10.071	6.338	0	0	0
v tom : na spl. úveru tep. hosp.	3.547	2.944	2.457	2.215	0
v tom : OÚP ref. VPP	1.606	4.494	3.071	0	0
v tom : prevod z fondu HIM	0	25.955	0	0	0
<b>CUDZIE:</b>					
Granty a transfery (300)	13.570	21.696	105.182	213.531	207.096
v tom : matrika - ŠR	0	0	421	421	446
v tom : školstvo – ŠR	0	0	93.504	182.734	182.724
v tom : domovy dôchodcov - ŠR	0	0	10.625	21.930	23.675
<b>PRÍJMY SPOLU</b>	<b>122.691</b>	<b>150.439</b>	<b>220.583</b>	<b>374.219</b>	<b>335.663</b>
index %	102	123	116	169	90

Zdroj: MsÚ Bardejov

Objem skutočných príjmov je v časovom rade rastúci čo je pozitívne. Daňové príjmy vykazujú v absolútnom vyjadrení rastúci trend vývoja, avšak ich pomerné zastúpenie na celkových príjmoch v časovom rade kolíše. Nedaňové príjmy vykazujú kolísavý trend vývoja v absolútnom aj relatívnom vyjadrení. Pozitívne treba hodnotiť vývoj v oblasti prijatých grantov a transferov, ktorých podiel na celkových príjmoch sa zvyšuje, nakoľko granty a transfery je potrebné považovať za výhodný zdroj financovania. Diverzifikáciu príjmov agentúra zhodnotila ako dostatočnú. Pozitívne vnímala vývoj príjmovej časti rozpočtu v roku 2001, kedy sa v porovnaní s rokom 2000 znížil podiel daňových príjmov a zvýšil sa absolútny aj relatívny podiel nedaňových príjmov aj grantov a transferov.

V oblasti príjmov a výdavkov od roku 2002 došlo k systémovým zmenám, keď došlo k prenosu kompetencií v oblasti školstva, domovov dôchodcov a matrik. Preto medziročne indexy strácajú na vypovedacej hodnote. V oblasti školstva navyše dochádza k ďalšej systémovej zmene vo financovaní.

Od roku 2002 došlo k nárastu na predpise dane za tovary a služby o 10 mil. Sk vzhľadom na to, že sa zaviedla daň za komunálny odpad, predtým to bol priamo príjem mestského podniku BAPOS. Rovnako sa v roku 2004 očakáva pri vstupe Slovenska do EÚ zrušenie určitých daní a poplatkov (za alkohol a pod.), čo bude mať dopad na rozpočet mesta.

Tab.č. 14 - Prehľad výdavkov Mesta Bardejov podľa jednotlivých kapitol

VÝDAVKY PODĽA KAPITOL	ROK 2000		ROK 2001		ROK 2002		ROK 2003		ROK 2004-PLÁN	
		%		%		%		%		%
<b>Bežné výdavky (630)</b>	<b>39.906</b>	114	<b>50.570</b>	126	<b>161.972</b>	302	<b>281.710</b>	174	<b>279.772</b>	99
1. Ost. činnosť v lesníctve	172	92	139	81	279	200	149	53	182	122
2. Bankové výdavky a popl.	40	69	46	115	858	1865	413	48	800	193
3. Obch. výstavy, cestovný ruch	447	131	494	168	363	73	886	244	855	96
4. Požiarna a civilná ochrana	114	80	115	100	132	115	139	101	170	122
5. Školenie zamestnancov	33	106	35	106	0	0	0	0	0	0
6. Kultúra (od r. 2002 bez BTS )	6.097	204	8.542	140	6.021	0	4.217	70	4.587	109
7. Vzdelávanie - školsvo.	0	0	2.862	0	96.750	x	187428	194	185.899	99
8. Sociál. starostlivosť (zar.a služby )	513	675	421	82	14.473	x	36.825	x	32.261	88
9. Pomoc občanom v hmotnej núdzi	134	176	346	258	106	31	83	75	120	144
10. Výstavba miest a obcí	887	132	1.536	173	196	13	82	42	375	457
11. Bývanie a obč. vybavenosť	0	0	0	0	880	0	1.138	129	1.983	174
12. Mestská polícia	5.750	99	6.532	114	7.084	108	8.187	115	8.166	100
13. Odmeny poslancom (org.mesta)	1.770	96	2.291	129	2.320	101	1.933	83	2.745	142
14. Správa mestského úradu	20.483	110	26.873	131	26.839	117	30.146	116	35.839	118
15.										
<b>Bežné transfery spolu (640)</b>	<b>43.294</b>	92	<b>41.546</b>	96	<b>105.182</b>	253	<b>52.469</b>	101	<b>54.825</b>	104
1. Príspevok BAPOS	36.785	99	39.420	107	46.725	118	48.313	101	51100	106
2. Dotácia byt.hospodárstvo	3.300	120	1.191	36	0	0	0	0	0	0
3. Dotácia televízia BTS s.r.o.	0	0	0	0	3.059	0	3.036	99	3.150	104
<b>Splátky úrokov spolu (650)</b>	<b>4.433</b>	90	<b>3.011</b>	68	<b>2.042</b>	68	<b>3.973</b>	195	<b>3.174</b>	80
<b>Splácanie úverov (800)</b>	<b>6.627</b>	51	<b>7.241</b>	109	<b>10.214</b>	141	<b>7.005</b>	75	<b>5.815</b>	83
podiel bežné výd. / celk. výdavky %	33,1		34,6		62,4		84		77,6	
<b>SPOLU VÝDAVKY</b>	<b>120.430</b>		<b>146.006</b>		<b>259.578</b>		<b>334.179</b>		<b>360.679</b>	
Index k predch. roku %	99,9		121		178		129		108	

Zdroj: MsÚ Bardejov

Zo štruktúry výdavkov vyplýva, že najväčší podiel na celkových výdavkoch mesta majú bežné výdavky. Objem výdavkov rastie a takisto rastie aj ich podiel na celkových výdavkoch. Podiel kapitálových výdavkov rastie len v absolútnej hodnote, vzhľadom na prenos kompetencií najmä v oblasti školstva, ktoré značne navýšilo bežné výdavky. V roku 2001 aj napriek nesplneniu plánu investičnej výstavby bol zaznamenaný nárast objemu investícií v porovnaní s rokom 2000 a nárast kapitálových výdavkov rástol aj v ďalších rokoch vďaka rozbehnutej investičnej výstavbe (výstavba 129 bytových jednotiek, rekonštrukcia Radničného námestia a pod.).

Tab.č.15 - Pomer kapitálových výdavkov Mesta Bardejov v rokoch 2000 -2004

	2000	2001	2002	2003	PLÁN 2004
Výdavky spolu	120.430	146.006	259.578	452.249	360.679
z toho investičné	26.170	43.198	46.025	106.993	26.082
%	21,7	29,6	17,7	23,6	7

Zdroj: MsÚ Bardejov

V oblasti bežného rozpočtu rástli bežné príjmy rýchlejšie ako bežné výdavky, čo malo za následok vytvorenie prebytku bežného rozpočtu k ultimu roka 2002 vo výške 7.029 tis. Sk. V príjmovej oblasti bežného rozpočtu boli naplnené všetky parciálne zložky príjmov. Plnenie nového poplatku za odpad vyrubeneho prvýkrát v roku 2002 bolo priaznivé. Príjmy z poplatkov za odpad prevyšujú náklady, v dôsledku čoho si mesto tvorí z takto získaných prebytkov zvláštny rezervný fond, prostriedky ktorého účelovo používa na činnosti súvisiace s odpadovým hospodárstvom, napr. separovaný zber odpadu. Nedaňové príjmy bežné vykazovali k 31.12.2002 výrazné prekročenie (plnenie na 138,61 %) najmä v dôsledku prekročenia príjmov z podnikania a vlastníctva majetku (príjmy z dividend a prenájmov majetku mesta) a administratívnych a iných poplatkov (plnenie na 134,39 %).

**Na prebytku kapitálového rozpočtu v roku 2002 vo výške 20 144 tis. Sk** sa najvýraznejšie podieľali vyššie príjmy z predaja bytov a pozemkov a príjmy od SPP za plynoifikáciu v predchádzajúcich rokoch (plnenie na 177,34 %). **Vysoký prebytok kapitálového rozpočtu, ktorý predstavuje najmä nedočerpané zdroje na investície**, súvisí s nízkym čerpaním výdavkov na investičné projekty (čerpanie na 71,31 %), ktorých realizácia bola posunutá do 2003. V roku 2002, obdobne ako v roku 2001, mesto čerpalo úver zo ŠFRB (ide o úver z roku 2001).

Finančné operácie výdavkové predstavovali splátky úverov a boli plnené v súlade s rozpočtom a úverovými zmluvami.



## 6. Trh práce

### 6.1. Údaje o zamestnanosti

Tab.č.15 – Charakteristika zamestnanosti

	Prešovský kraj	okres Bardejov
Priemerný počet zamestnancov (fyzické osoby)	126 222	<b>11 760</b>
index MR=100	97,5	<b>105,7</b>
Priemerná mesačná mzda (Sk)	11 261	<b>8 922</b>
index MR=100	109,8	<b>105,8</b>
Odpracované hodiny na 1 zamestnanca (hod.)	1 672	<b>1 722</b>

Zdroj: ŠÚ SR - Krajská správa v Prešove

Tab.č.16 - Prehľad počtu subjektov podľa OKEČ

Vybrané ukazovatele (OKEČ)	2001		2002	
	Okres Bardejov	Mesto Bardejov	Okres Bardejov	Mesto Bardejov
<b>Odvetvová štruktúra hosp.: subjekty za územie spolu</b>	<b>4526</b>	<b>2448</b>	<b>4519</b>	<b>2409</b>
Subjekty v poľnohospod., lesníctvo, rybolov	309	46	328	48
Subjekty v ťažbe nerast. sur., priemysle, výrobe el. energie, plynu, vody	751	420	730	403
Subjekty v stavebníctve	751	323	760	316
Subjekty v obchode, opr., hotel., dopr., pošte a telekom.	1796	1137	1644	1038
Subjekty vo finanč., nehnut., výskume a vývoji	288	209	376	258
Subjekty vo verejnej správe, obrane, škol., zdrav., služb.	631	313	681	346

Tab.č.17 - Prehľad počtu subjektov podľa odvetví

	2001		2002	
	Okres Bardejov	Mesto Bardejov	Okres Bardejov	Mesto Bardejov
Subjekty vedené v Registri organizácií	4526	2448	4519	2409
<b>Právnické subjekty spolu</b>	<b>992</b>	<b>515</b>	<b>1060</b>	<b>552</b>
Podniky	552	373	573	388
Obchodné spoločnosti	414	339	440	355
Akciové spoločnosti	14	11	16	13
Spol. s r.o.	385	315	412	332
Družstvá	37	7	30	5
Šátne podniky	0	0	0	0
Obecné podniky	0	0	0	0
Org. zložky zahr. Osôb	10	9	12	11
Ostatné ziskovo orient. jednotky	88	15	105	29
Neziskové organizácie – spolu	440	142	487	164
Neziskové organizácie - rozpočtové	20	18	37	25
Neziskové organizácie - príspevkové	15	13	18	16
Neziskové organizácie - ostatné	45	13	58	15
<b>Fyzické osoby nezapísané v obchodnom registri – spolu</b>	<b>3534</b>	<b>1933</b>	<b>3459</b>	<b>1857</b>
Fyzické osoby nezapísané v obchodnom registri - živnostníci	3285	1808	3202	1727

Fyzické osoby nezapísané v obchod. registri -slobodné povolania	127	108	130	112
Fyz.os.nezap. v obchod. registri - samostatne hospodáriaci roľníci	122	17	127	18
<b>Počet podnikov v súkromnom sektore - spolu</b>	<b>4408</b>	<b>2418</b>	<b>4384</b>	<b>2372</b>
Počet podnikov v súk. sektore -v medzinár.vlast. s prevaž. súk.s.	22	19	27	25
Počet podnikov v súkromnom sektore - v zahraničnom vlastníctve	21	19	26	24
Počet podnikov v súkromnom sektore - družstevnom vlastníctve	38	8	31	6
Počet podnikov vo verejnom sektore	118	30	135	37

Zdroj: ŠÚ SR - Krajská správa v Prešove

Tab.č.18 - Zamestnanosť podľa odvetví 1999-2000

ODVETVIE EKONOMICKEJ ČINNOSTI	1999			2000		
	SR	PO kraj	Okres Bardejov	SR	PO kraj	Okres Bardejov
<b>Priemerný počet zamestnancov (fyzické osoby) v tom</b>	<b>1 387.826</b>	<b>13.7147</b>	<b>11.449</b>	<b>1 344.372</b>	<b>132.851</b>	<b>11.249</b>
Poľnohospodárstvo, poľovníctvo, lesné hospodárstvo, rybolov, chov rýb	110.858	15.930	1.312	97.180	12.630	1.196
Priemysel spolu	459.743	45.383	3.389	445.433	43.277	3.337
Stavebníctvo	69.901	7.896	1.400	59.053	6.080	1.203
VO a MO, oprava motorových vozidiel, motocyklov, spotreb. tovaru	82.985	6.638	371	76.772	6.315	362
Hotely a reštaurácie	12.385	1.075	-	11.865	1.043	-
Doprava, skladovanie a spoje	123.999	3.408	-	119.036	3.069	-
Peňažníctvo a poisťovníctvo	35.315	160	-	34.952	203	-
Nehnutelnosti, prenajímanie, obchodné služby, výskum a vývoj	64.595	3.144	169	59.893	2.705	-
Verejná správa a obrana, povinné sociálne zabezpečenie	81.390	6.477	538	79.295	6.359	526
Školstvo	179.982	25.094	1.922	176.640	25.222	1.881
Zdravníctvo a sociálna starostlivosť	117.115	16.477	1.664	118.576	16.732	1.687
Ostatné verejné, sociálne a osobné služby	49.555	5.468	521	65.675	9.218	898

Zdroj: ŠÚ SR - Krajská správa v Prešove

Tab.č.19 - Zamestnanosť podľa odvetví 2001-2002

ODVETVIE EKONOMICKEJ ČINNOSTI	2001			2002		
	SR	PO kraj	Okres Bardejov	SR	PO kraj	Okres Bardejov
<b>Priemerný počet zamestnancov (fyzické osoby) v tom</b>	<b>1 321.450</b>	<b>129.428</b>	<b>11.128</b>	<b>1 293.684</b>	<b>126.222</b>	<b>11.760</b>
Poľnohospodárstvo, poľovníctvo, lesné hospodárstvo, rybolov, chov rýb	90.810	11.060	982	83.174	9.752	867
Priemysel spolu	443.402	43.737	3.495	438.246	44.030	4.268
Stavebníctvo	51.809	5.539	1.181	48.848	5.272	1.215
VO a MO, oprava motorových vozidiel, motocyklov, spotreb. tovaru	76.854	5.645	325	83.226	6.195	423
Hotely a reštaurácie	11.827	1.205	-	11.799	1.280	-
Doprava, skladovanie a spoje	114.985	3.070	-	111.750	3.077	-
Peňažníctvo a poisťovníctvo	34.523	191	-	32.341	220	-
Nehnutelnosti, prenajímanie, obchodné služby, výskum a vývoj	59.856	2.631	-	57.763	2.271	-
Verejná správa a obrana, povinné sociálne zabezpečenie	79.824	6.278	523	82.834	6.562	512
Školstvo	174.320	24.801	1.871	173.265	24.772	1.884
Zdravníctvo a sociálna starostlivosť	118.242	16.700	1.726	115.441	16.071	1.785

Ostatné verejné, sociálne a osobné služby	64.999	8.574	838	54.999	6.722	670
---	--------	-------	-----	--------	-------	-----

Zdroj: ŠÚ SR - Krajská správa v Prešove

Tab. Č. 20 - Fyzické osoby - podnikatelia podľa činnosti k 31. 12. 2003

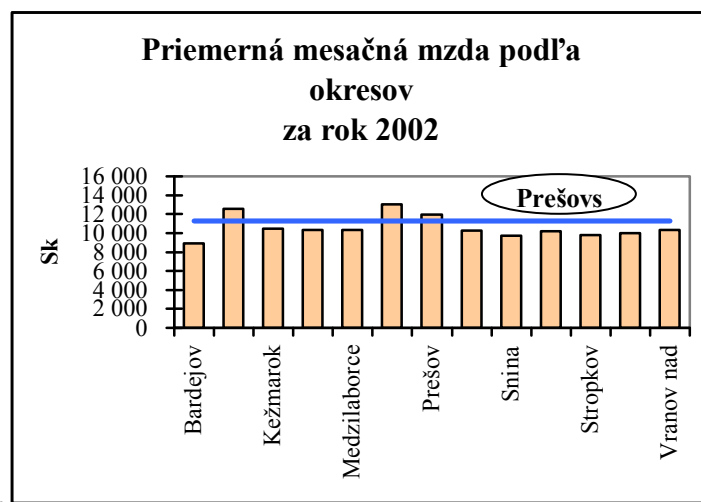
Odvetvie ekonomickej činnosti	Prešovský kraj spolu	okres Bardejov
<b>Fyzické osoby - podnikatelia spolu</b>	<b>42 750</b>	<b>4 027</b>
Poľnohospodárstvo, lesníctvo a rybolov	2 617	226
Priemysel	8 412	725
Stavebníctvo	7 253	842
Obchod	13 281	1 406
Hotely, reštaurácie	1 990	154
Doprava, pošta a telekomunikácie	1 731	106
Nehnuteľnosti, obchodné služby, vývoj, výskum	4 219	292
Ostatné verejné, sociálne a osobné služby	1 462	109
Ostatné odvetvia	1 785	167

Zdroj: ŠÚ SR - Krajská správa v Prešove

Tab.č. 21 - Priemerná mesačná mzda podľa odvetví za rok 2003

Odvetvie ekonomickej činnosti	PO kraj	okres Bardejov
<b>Priemerná mesačná mzda (Sk)</b>	<b>11 997</b>	<b>9 238</b>
Poľnohosp., poľovníctvo, lesné hospodárstvo, rybolov, chov rýb	10 070	10 229
Priemysel spolu	12 419	7 853
Priemyselná výroba	12 224	7 756
Výroba a rozvod elektriny, plynu a vody	16 747	
Stavebníctvo	10 937	7 414
Veľkoobch., maloobch., oprava spotrebného tovaru	11 617	8 597
Hotely a reštaurácie	10 577	
Doprava, skladovanie, pošta a telekomunikácie	14 881	
Peňažníctvo a poisťovníctvo	15 296	
Nehnuteľnosti, prenájímanie, obchodné služby, výskum, vývoj	13 622	
Verejná správa a obrana, povinné sociálne zabezpečenie	15 129	14 110
Školstvo	11 697	11 244
Zdravotníctvo a sociálna starostlivosť	11 537	10 052
Ostatné verejné, sociálne a osobné služby	8 990	7 880

Zdroj : štatistický úrad



Graf č.9 – Porovnanie priemernej mzdy v Prešovskom kraji - Zdroj : ŠÚ

## 6.2. Vývoj nezamestnanosti

Vývoj zamestnanosti v meste a okrese Bardejov vplyvom procesu transformácie hospodárstva a reštrukturalizácie priemyslu a poľnohospodárstva po roku 1990 má stúpajúci trend. Kým v roku 1990 bola miera nezamestnanosti **2,66 %**, v roku 1991 už predstavovala **18,94 %** a v roku 1999 táto činila **28,02 %**. K 31.12.2003 je zaznamenaný pokles na **19,98 %**.

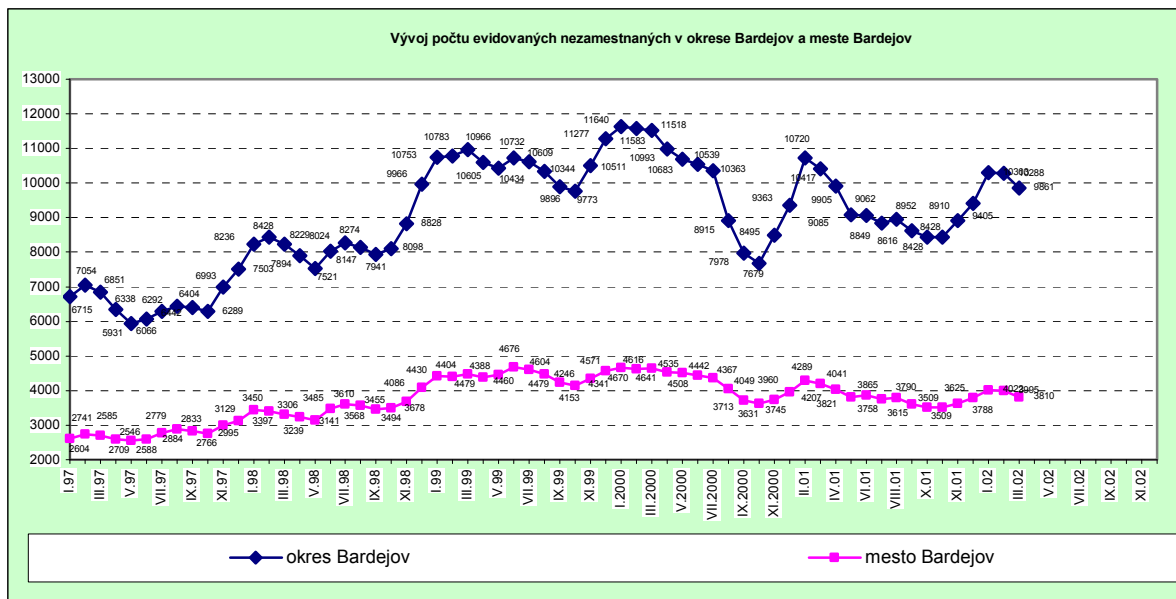
**Tab. č. 22 – Stav nezamestnanosti v meste Bardejov k 31.12.2003**

Počet evidovaných nezamest. spolu	Z toho:						
	ženy	pober. podp.v nezamest	výkon absol.v praxe	rekvalifik.	EN, ktorí bezprostr.nemôžu nastúpiť do zam.		
					rehabil.	dočasná PN+ OČR	peňaž.pomoc v materstve
<b>2938</b>	<b>1400</b>	<b>625</b>	<b>29</b>	<b>19</b>	<b>0</b>	<b>153</b>	<b>16</b>

Disponibilný počet EN v okrese: **7 407**

Miera nezamestnanosti v okrese: **19,98**

**Graf č.10 – Vývoj počtu evidovaných nezamestnaných v okrese Bardejov a meste Bardejov**



Zdroj : Úrad práce, sociálnych vecí a rodiny

Nezamestnanosť má sezónny charakter a je ovplyvňovaná ponukou stavebných, poľnohospodárskych a lesníckych prác. Nezamestnanosť je charakterizovaná rastom v mesiacoch október - február a poklesom od mesiaca marca.

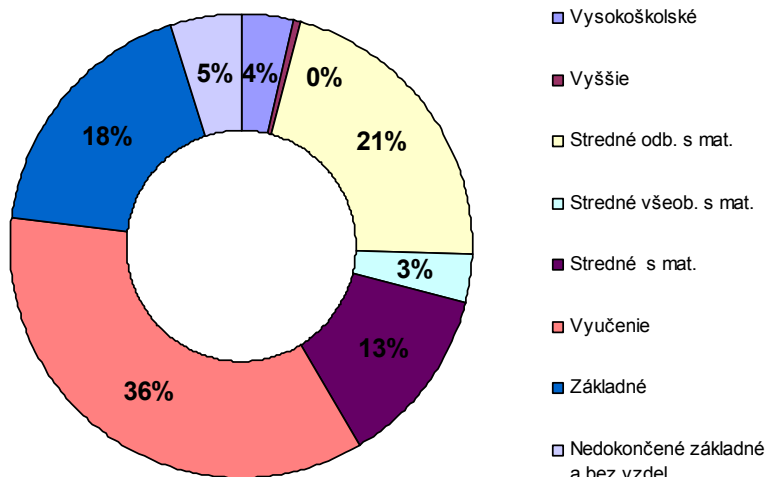
V mesiacoch jún - júl zvyšujú mieru nezamestnanosti absolventi stredných a vysokých škôl, čo sa prejavuje aj vo vekovej štruktúre počtu nezamestnaných, ktorá vo vekovej skupine 19 až 24 rokov predstavuje 31,51 % podiel nezamestnanosti. Najväčší podiel nezamestnanosti predstavuje veková skupina od 25 do 40 rokov, ktorý tvorí 51,90 %.

Táto analýza poukazuje na skutočnosť, že mesto a okres Bardejov je jednou z oblastí, ktorá v porovnaní s celoslovenským priemerom má jednu z najvyšších mier nezamestnanosti a tak isto patrí medzi oblasti s najnižšou priemernou mzdou, ktorá je oproti priemeru na Slovensku nižšia o 2.800 - 3.000,- Sk.

Uvedené skutočnosti poukazujú na to, že v meste a okrese Bardejov je dostatočná kapacita zdrojov pracovnej sily v rôznej vekovej a vzdelanostnej štruktúre.

**Graf č. 11 -**  
v meste podľa

**Štruktúra evidovaných nezamestnaných vzdelania k 31.12.2003**



Zdroj : Úrad práce, sociálnych vecí a rodiny

### 6.3. Dochádzka za prácou

Podľa informácií Úradu práce, sociálnych vecí a rodiny a Slovenskej autobusovej dopravy Prešov za prácou do mesta dochádza najviac ľudí z obcí celého okresu a aj z priľahlých okresov najmä Svidník a Stropkov. Najväčšia koncentrácia je z bývalých strediskových obcí (Zborov, Raslavice, Hažlín, Malcov) a z obcí do 15 km od Bardejova.

Vzhľadom na vysokú nezamestnanosť je vysoká miera dochádzky za prácou. V meste je množstvo zamestnávateľov, ktorí zabezpečujú externé práce v oblasti stavebníctva, automobilového priemyslu, resp. strojárenského a elektrotechnického priemyslu. Najväčší odliv pracovnej sily je do Českej republiky a Bratislavy.

V prevažnej miere mladší odchádzajú za prácou do západnej Európy (au-pair, kuchári, čašníci). Najkritickejší je únik špičkových odborníkov (informačné technológie, architektúra, ekonomika a pod.) mimo regiónu a to najmä do Bratislavy a západnej Európy.

## 7. Infraštruktúra a verejné zariadenia

### 7.1. Dopravná infraštruktúra

#### Cestná doprava

Okres Bardejov je charakterizovaný dopravnou odľahlosťou od hlavných komunikačných trás (diaľnice a medzinárodné železničné trate) celková dĺžka cestnej siete v okrese predstavuje 352,8 km z toho:

- cesty I.triedy 43,8 km
- cesty II.triedy 33,1 km
- cesty III.triedy 275,9 km

Okres Bardejov je napojený na medzinárodný cestný ťah E 50 št. cestami č. I / 77 a č. II / 545

**Tab.č.23 – Mestská hromadná doprava v Bardejove**

	Ubehnuté km	Prepravené osoby	OsoboKm
2000	626 480	1 658 901	16 821 366
2001	609 657	1 694 814	16 829 508
2002	605 112	1 761 665	16 769 768
2003	615 327	2 519 851	15 524 145

Zdroj: SAD Prešov

Na počet prepravených osôb v MHD má vplyv najmä turistická sezóna (viď rok 2003)

**Tab.č.24 – Prímestská verejná doprava Bardejova**

	Ubehnuté km	Prepravené osoby	OsoboKm
2000	4 448 141	6 929 607	95 669 051
2001	4 540 519	6 583 897	96 108 914
2002	4 563 393	6 660 338	92 744 147
2003	4 155 292	6 131 685	81 936 658

Zdroj: SAD Prešov

Podľa informácií SAD Prešov a podnikateľského oddelenia MsÚ Bardejov má na znižujúci sa počet prepravených osôb v prímestskej doprave vplyv najmä nezamestnanosť, stúpajúce ceny dopravného a zvyšujúci sa stupeň automobilizácie.

#### Železničná doprava

Dĺžka železničnej trate v okrese je 22 km. Traťou č.446 Bardejov - Raslavice - Kapušany - Prešov, cez trať č.447 Muszyna - Plaveč - Prešov - Kysak je okres napojený na hlavný železničný ťah Slovenska a medzinárodné železničné trate E 834, E 833, E 802, E 838 a E 839.

#### Letecká doprava

Medzinárodné letisko v Košiciach je od Bardejova vzdialené 90 km.

Letisko Poprad - Tatry je od Bardejova vzdialené 110 km.

#### Statická doprava

Stupeň automobilizácie (podiel, vyjadrujúci na koľko obyvateľov mesta pripadá 1 osobné motorové vozidlo) v roku 2002 bol 4. Predpoklad na rok 2010 je 3,5.

Budovanie infraštruktúry v obytných súboroch bolo poznačené rešpektovaním určených kritérií platných v dobe výstavby. Východiskový parameter – stupeň automobilizácie sa premietol do počtu reálne postavených parkovacích miest, ktorý sa už niekoľko rokov javí ako nedostatočný. Najvýraznejšie sa tento nedostatok prejavuje na sídlisku Vinbarg. Riešenie nedostatku miest pre statickú dopravu je možné aj uplatnením dopravno-organizačných a regulačných opatrení. Ich použitie je obmedzené pre oblasť obytných súborov a ich účinnosť je časovo limitovaná. Tento postup bol využitý v Centrálnnej mestskej zóne, kde platí zóna s dopravným

obmedzením od roku 1977. Dôraz sa kladie na zriaďovanie krátkodobých státi, v dostupnosti cca 100 m. Súčasný stav v CMZ predstavuje 760 státi, včítane 20 miest pre BUS.

Z pohľadu platných územnoplánovacích dokumentov napr. sídlisko Obrancov mieru pri stupni automobilizácie 1:5,5 má stav 2621 miest (včítane boxových garáží a pod.) a potreba je cca 2700 miest. Iný stav je v obytnom súbore Vinbarg, kde potreba nepostačovala už v dobe dostavby sídliska (1537 ku 1641). Vo východiskách a smerovaní politiky statickej dopravy sa uvažuje s výstavbou záchytného parkoviska pre CMZ – ul. Krátky rad; skvalitňovaním dopravnoregulačných opatrení; dôsledným uplatňovaním STN pri výstavbe objektov; postupnou dostavbou parkovacích miest na sídlisku Vinbarg, v Bard. Kúpele, na ul. Dlhý rad.

Od roku 2000 sa v oblasti statickej dopravy zrealizovalo: 129 parkovacích miest pri supermarkete Billa; 167 parkovacích miest pri supermarkete Hypernova; 59 parkovacích miest na sídlisku Vinbarg.

### Cesty, chodníky a verejná zeleň

V správe mestského podniku BAPOS je v súčasnosti:

ciest	<b>407 400 m<sup>2</sup></b>	<b>73 502 m</b>
chodníkov	<b>51 121 m<sup>2</sup></b>	<b>42 764 m</b>
zelene	<b>780 250 m<sup>2</sup></b>	
záhonov	<b>2 420 m<sup>2</sup></b>	
živých plotov	<b>8 703 m</b>	
parkových lavičiek	<b>825 ks</b>	
verejných svetiel	<b>2 976 ks (2.160 sv.hodín)</b>	
hrobových miest	<b>7 260 ks</b>	

## 7.2. Technická infraštruktúra

### Zásobovanie teplom

Na výrobu, rozvod a predaj tepla, teplej vody, výrobu a predaj elektrickej energie sa špecializuje spoločnosť BARDTERM, s.r.o. Vzhľadom na vysokú mieru plynofikácie mesta Bardejov (až 95 percent) je Bardterm s.r.o. jediným dodávateľom tepla a to centrálnymi rozvodmi z jednotlivých sídlisťných plynových kotolní. To znamená, že centrálné zásobované teplom sú všetky byty v meste, kde najväčší odberatelia sú správcovia bytov Spravbyť s.r.o., Okresné stavebné bytové družstvo, Byty s.r.o. Spoločenstvá vlastníkov bytov sú zatiaľ v štatisticky nepodstatnom množstve. Na vykurovanie používa plyn až 85 percent odberateľov, takže ostatné médiá sú zanedbateľné. Ide najmä o vykurovanie elektrinou alebo tuhým palivom v rodinných domoch.

V r. 1991 bola cena tepelnej energie pre konečného odberateľa / byt/ 21,- Sk/GJ (gigajoul) v r. 2002 sa už cena vyšplhala na 372,- Sk/GJ, pre rok 2003 je 480,- Sk/GJ a pre rok 2004 je to už 507,- Sk/GJ.

Spoločnosť BARDTERM, s.r.o., Bardejov dňom 1.1.2002 prevzala na základe zmluvy o nájme 15 plynových kotolní, dve kogeneračné kotolne a 4 vymenníkové stanice s ich tepelnými rozvodmi a časť elektrických rozvodov patriacich ku kogeneračným kotolniam. Optimalizáciu prevádzky tepelných sústav dosahuje Bardterm s.r.o. realizáciou opatrení zaisťujúcich taký prevádzkový režim, na aký bola sústava projektovaná a aký zodpovedá prevádzkovej regulácii. Prakticky sa to vykonáva kombináciou merania prietoku, tlakových diferencií a teplotných spádov v jednotlivých uzlových bodoch rozvodného systému s následnými regulačnými zásahmi na základe výsledkov merania a prípadného prepočtu. Podmienkou úspešnosti je priebežná kontrola počas vykurovacieho obdobia s prihliadaním na dodržanie Vyhlášky 15/1999 Z.z..

Za posledných 9 rokov došlo k zníženiu spotreby teplej vody o 48%. Rapídne zníženie spotreby teplej vody nepriaznivo vplyva na energetickú náročnosť jej prípravy, pretože v súčasnosti sú v kotolniach inštalované veľkoobjemové ohrievače teplej vody s predimenzovanými predohrevmi. Čerpadlá miešacie a obehové, dimenzie rozvodov sú taktiež projektované na v tom čase predpokladané spotreby počítané podľa noriem.

### Výroba a dodávka pitnej vody, odkanalizovanie

počet obyvateľov (2003)	33 078
počet domov	2360 /RD/, 350 /obytné bloky/
dĺžka komunikácie v meste	<b>41 292 000 m</b>

## Údaje o vode:

kapacita vodného zdroja	<b>188,6 l.s<sup>-1</sup></b>
využívaný vodný zdroj	<b>rt, povrchový odber</b>
počet napojených obyvateľov na verejný vodovod	<b>32 670 obyvateľov</b>
dĺžka vybudovanej vodovodnej siete	<b>39 500 m</b>
požiadavka na rozšírenie	<b>5 400 m</b>
obsah jestvujúceho vodojemu	<b>8 600 m<sup>3</sup></b>
počet prípojok	<b>2 939 ks</b>

## Súčasný stav odkanalizovania:

dĺžka vybudovanej kanalizácie	<b>55 500 m</b>
počet napojených obyvateľov	<b>29 130 obyvateľov</b>
počet prípojok	<b>2 246 ks</b>
požiadavka na rozšírenie kanalizácie	<b>21 040 m</b>
kapacita ČOV	<b>150,00 obyvateľov l.s<sup>-1</sup></b>

ČOV vybudovaná v meste Bardejove kapacitne postačuje.

**Elektrické siete**

Zásobovanie elektrickou energiou sa zabezpečuje pre 22 690 domácností, 3 130 organizácií a 102 veľkoodberateľov. Ročná spotreba je 225 Gwh. Okres Bardejov je zásobovaný z elektrickej stanice 110/22 kV Bardejov, ktorá je napájaná 2 x 110 kV vedením č. 6753 a 6756 z ES Prešov I. a je tiež prepojená 1 x 110 kV vedením č. 6751 na EZ Svidník - Stročín, čo umožňuje náhradné zásobovanie. Samotné mesto Bardejov je zásobované elektrickou energiou z ES 110/22 kV. Rozvod je väčšinou kábelový ukončený murovanými alebo stožiarovými transformačnými stanicami. Sústavne sa realizujú prepojenia medzi jednotlivými transformačnými stanicami, čo umožňuje zásobovanie elektrickou energiou z dvoch strán. Trasa nadradenej prenosnej sústavy „Vedenie 2 x 400 kV Obišovce (Lemešany) – štátna hranica Poľsko“ prechádza v okrese iba extravilánom obce Lascov.

Pre zvýšenie odberu elektrickej energie a spoľahlivosti v zásobovaní elektrickou energiou je plánované sprevádzkovanie druhého poťahu vedenia Bardejov - Stročín na napätie 110 kV. Zásobovanie elektrickou energiou v okrese aj vo výhľadovom období ostane zo súčasných elektrických staníc z Prešova, Stročina a samotného Bardejova.

**Telekomunikácie**

Dynamický rozvoj a kvalitné fungovanie telekomunikácií sú nevyhnutnosťou pre rozvoj hospodárstva, kvality najrôznejších prác, ale aj života spoločnosti. V zmysle telekomunikačného projektu II. došlo k podstatnej zmene rozvoja telekomunikácií aj v našom okrese.

V apríli 1996 bola v Bardejove uvedená do prevádzky digitálna automatická ústredňa EWSD, ktorej inštalácia zvýšila kvalitu telefónneho spojenia a možnosti zriadenia nových hlavných telefónnych staníc v okresnom meste. V roku 1998 bola ukončená výstavba diaľkového optického kábla Bardejov – Svidník – Stropkov a taktiež bol ukončená aj pokládka diaľkového optického kábla na trase Bardejov – Stará Ľubovňa. Uvedením do prevádzky týchto diaľkových káblov sa skvalitnili telefónne služby na medzinárodnej a medzimestskej úrovni. Na trase diaľkových káblov v okrese sa prevádza v jednotlivých obciach rozšírenie miestnej telefónnej siete. Na telekomunikačnom trhu okresu okrem Slovenských telekomunikácií v okrese pôsobia aj ďalšie subjekty. Medzi najvýznamnejšie patrí Orange a Eurotel. V súčasnosti je digitálna ústredňa schopná zriaďovať **ISDN** pripojenia a od marca 2004 aj vysokorychlostné pripojenie na Internet technológiou **DSL**.

V meste je vybudovaný **kábelový rozvod**, ktorý pokrýva okrem okrajových častí celé mesto. Kábelový rozvod vybuvoval Kabel Plus Východné Slovensko a.s. V roku 2000 bolo vzhľadom na to, že značná časť kábelového rozvodu bola osadená spätnými smermi (kvôli odpočtom tepla pre potreby výrobcu tepla) odskúšané v reálnej prevádzke 20 modemov CISCO a 3COM. Bolo to v spolupráci Kabel Plus a.s., providera ViaPVT a.s. a domácej firmy INFOTREND. Odskúšané boli ako prvé na Slovensku technológie Internet cez kábel, video on demand a neobmedzené lokálne telefonovanie. V roku 2001 došlo k zmene vlastníka na UPC Slovensko a.s. a došlo k pozastaveniu prevádzky, ktoré trvá až do dnes.



V Bardejove majú zastúpenie všetci významnejší provideri **Internetu** (Slovak Telecom, Nextra, Slovanet) a 2 firmy, z toho jedna domáca poskytuje bezdrôtový Internet.

## Zdravotníctvo, školstvo, vzdelávanie, osвета, kultúra, šport

### Zdravotná starostlivosť

Zdravotnú starostlivosť v meste Bardejov zabezpečuje **NsP Sv. Jakuba, n.o., Bardejov**. K 30. novembru 2003 je NsP Sv. Jakuba, n. o., Bardejov zložená z lôžkovej a poliklinicko-ambulantnej časti, ktorú tvorí: 11 lôžkových oddelení, 6 oddelení SValZ, 3 nelôžkové oddelenia, 4 poliklinické odd. Súčasťou nemocnice je aj 29 špecializovaných ambulancií. Nemocnica zabezpečuje LSPP pre deti a dorast, LSPP dospelých, stomatologickú LSPP a kompletnú ústavnú pohotovostnú službu (ÚPS). K 30.6.2003 mala NsP 680 zamestnancov.

Nemocnica poskytuje zdravotnú starostlivosť pre okres Bardejov a v odboroch neurológia, psychiatria, LDCH, fyziatria a balneológia aj pre okresy Svidník a Stropkov.

Tab.č. 25 - Zloženie lôžok v NsP Bardejov podľa manuálu „OECD Health Data 1999“ (stav k 8.4.2003)

Lôžka	Počet	Počet lôžok na 1000 obyvateľov
akútne	301	3,97
chronické	80	1,06
psychiatrické lôžka	60	0,79
sociálne lôžka	20	0,26
Spolu	461	

Zdroj: NsP Sv. Jakuba, n.o., Bardejov

Osobitné postavenie v oblasti zdravotnej starostlivosti v meste Bardejov majú Bardejovské Kúpele, ktoré zabezpečujú kúpeľnú starostlivosť pre respondentov zo Slovenska, i zo zahraničia prostredníctvom a.s. Bardejovské Kúpele.

### Školy a školské zariadenia na území mesta

**Materské školy (MŠ)** – zabezpečujú výchovu a vzdelávanie detí predškolského veku. V meste Bardejov pôsobi 10 MŠ, ktoré navštevuje 1089 detí. Spolu v 48 triedach vyučuje 108 pedagógov.

Tab.č. 26 - Kapacita mestských MŠ a vyťaženosť tried v jednotlivých MŠ je nasledovná:

	Počet tried v MŠ			Počet žiakov v MŠ			
	Kapacita	Obsadené	Voľné	Skutočný	Maximálny	Minimálny	Rezerva
<b>Komenského 47</b>	7	7	-	155	153	94	+2
<b>Komenského 24</b>	6	6	-	143	133	72	+10
<b>Gorkého 13</b>	7	6	1	129	119	72	+10
<b>Kukorelliho 47</b>	4	4	-	78	80	48	-2
<b>Nábřežná 2</b>	7	6	1	138	136	72	+2
<b>AG. L. Svobodu</b>	8	8	-	188	186	115	+2
<b>Nový sad</b>	3	3	-	68	74	36	-6
<b>Pod papierňou</b>	6	5	1	90	100	60	-10
<b>Bard. Nová Ves</b>	3	3	-	52	52	30	-
<b>Dlhá Lúka</b>	2	2	-	49	45	24	+4

**Základné školy (ZŠ)** – zabezpečujú povinnú školskú dochádzku detí. V meste Bardejov máme 7 základných škôl, ktoré navštevuje 4848 žiakov. Títo dostávajú základné vzdelávanie v 210 triedach, v ktorých vyučuje spolu 335 pedagógov. Všetky ZŠ majú udelený status právneho subjektu.

Tab.č. 27 – Prehľad základných škôl v Bardejove

	Počet žiakov		Počet tried	Voľné priestory	Počet zamestnancov	
	Zápis do 1. ročn.	Celkom			Pedagógov	Nepedagógov
<b>Komenského</b>	117	880	37	-	58	18
<b>Wolkerova</b>	64	808	36	-	58	17
<b>Bartolomeja Krpelca</b>	68	971	38	-	66	20
<b>Pod Vinbargom</b>	49	909	42	2	59	24
<b>Pod papierňou</b>	25	335	15	13	28	11
<b>Vinbarg</b>	72	760	33	-	51	20
<b>Dlha Lúka</b>	27	185	9	-	15	4
<b>Sv. Egídia</b>	46	462	18	-	36	13
<b>Sv. Jána Bosca</b>	0	102	7	-	21	9
<b>Spolu</b>	468	5412	235	15	392	135

Mesto Bardejov **delimitáciou zo štátnej správy získalo majetok** v hodnote 186.278.050,-Sk z čoho je 170.264.445,-Sk hodnota budov a 16.013.605,-Sk hodnota pozemkov. Všetky objekty školských budov sú majetkoprávne vysporiadané, vlastníctvo je zapísané na mesto Bardejov. Horšia situácia je v majetkoprávnom vysporiadaní pozemkov. Pozemky na ZŠ Bartolomeja Krpelca, ako aj časť pozemkov v areáli ZŠ Pod Papierňou a ZŠ Pod Vinbargom nie sú vysporiadané, teda nie sú o vlastníctve mesta Bardejov.

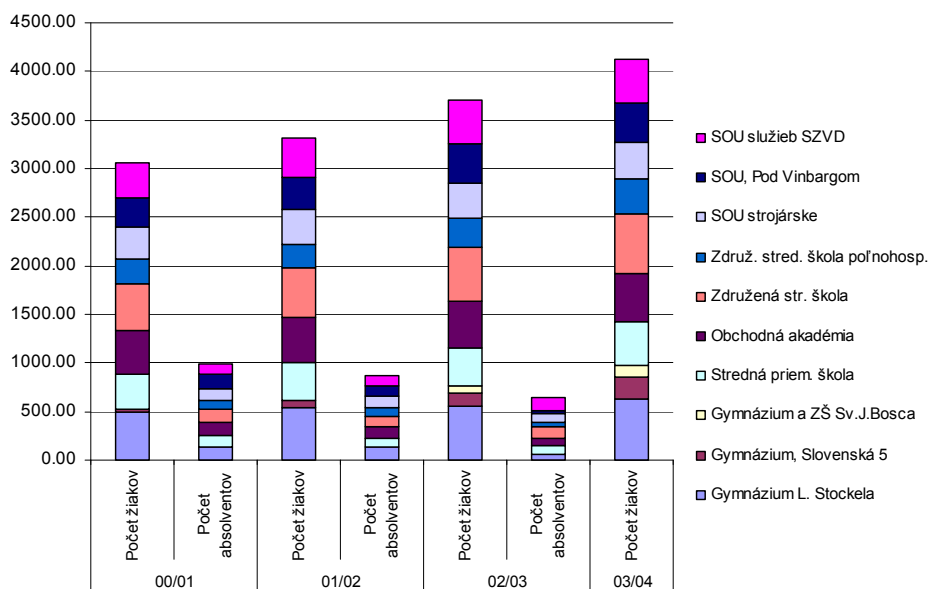
Analýza populačného vývoja na Slovensku ukazuje, že začiatkom 90-tich rokov sa narušili dlhodobé demografické trendy. Výrazne sa zmenilo reprodukčné správanie, čo sa prejavuje znižovaním počtu živonarodených detí. Tento trend ovplyvňuje počty žiakov nastupujúcich do 1. ročníkov jednotlivých základných škôl. Uvedené analýzy predpokladajú pokles žiakov do r. 2009 oproti r. 2003 cca o 10 %. Predpokladá sa, že v okrese Bardejov bude demografický vývoj do r. 2009 stabilný.

Systém výstavby škôl a hlavne rajonizácie žiakov predošlým zriaďovateľom bola taká, že do škôl v meste Bardejov boli umiestnení žiaci z obcí z okolia Bardejova. V školskom roku 2002/2003 z celkového počtu 5017 žiakov navštevujúcich základné školy v Bardejove bolo 912 žiakov z vidieka, čo činí 18,2 %. Uvedený trend sa dá očakávať aj v budúcnosti, pretože kapacita škôl na vidieku nie je postačujúca a tieto nedokážu umiestniť zvýšený počet žiakov. Predpokladáme, že pri prípadnom zániku malotriedných škôl v obciach bude požiadavka rodičov na umiestnenie detí do mestských škôl, o čom svedčia aj predbežné stanoviska predstaviteľov niektorých obcí nášho okresu.

### Stredné školy

Stredoškolské vzdelávanie v meste Bardejov zabezpečuje 10 stredných škôl, z toho 3 gymnáziá, 4 stredné odborné školy so zameraním na: strojárstvo, stavitelstvo, elektrotechniku, obuvníctvo; obchod, cestovný ruch; hoteliérstvo, obchod a podnikanie, manažment, verejné stravovanie, agropodnikanie, pekárenstvo, stolárstvo a drevovýroba, opravárstvo a 3 stredné odborné učilištia s odbormi: mechanik, elektromechanik, autoelektrikár, maliar, montér suchých stavieb, inštalatér, stolár, čalúnik, kaderník, hostinský, krajčír, umeleckoremeselné spracovanie dreva, umeleckoremeselné spracovanie kameňa, nábytkárska výroba, vlasová kozmetika, odevníctvo, spoločné stravovanie, krajčír, zvrškár, operátor odevnej výroby, operátor koženej výroby, obchodný pracovník, pracovník marketingu, kozmetička a podnikanie v remeslách a službách. Proporciiu návštevnosti škôl a počtov absolventov v rokoch 2000-2004 zobrazuje graf č. 12.

Celkovo v školskom roku 2003/2004 na stredných školách v Bardejove študuje 4127 žiakov, pričom najväčší počet z nich na gymnáziách (spolu 974 žiakov, t.j. 24%) a z odborných škôl je najväčší záujem o obchodnú akadémiu (506 žiakov, t. 12%).


**Graf č. 12 – Proporcia návštevnosti jednotlivých škôl a počtu absolventov**

Zdroj: Dotazníkový prieskum SŠ v Bardejove

**Tab. č.28 – Prehľad stavu stredných škôl v prebiehajúcom školskom roku**

	Počet pedagógov na žiaka	Počet externých pedagógov na žiaka	Počet žiakov na 1počítač	Počet žiakov na 1počítač mimo vyučovania	% učiach sa ang.	% učiach sa % nem	% učiach sa iný cudzí jazyk.
Gymnázium L. Stockela	0.059	0.014	42.46	42.46	95.6	70.8	35.1
Gymnázium, Slovenská 5	0.066	0.023	42.4	42.4	100	72.6	27.4
Gymnázium a ZŠ Sv.J.Bosca	0.136	0.016	8.33	8.33	77.6	22.4	0
Stredná priem. škola	0.078	0.004	11.7	15.9	79.6	60.3	14.1
Obchodná akadémia	0.068	0.009	13.7	13.7	89.3	64.3	20.4
Združená str. škola	0.078	0.008	26.6	26.6	60	68.4	33.2
Združ. stred. škola poľnohosp.	0.091	0.011	18.5	32	23.6	65.3	11.1
SOU strojárske	0.091	0.026	16	38.4	43.5	41.4	15.1
SOU, Pod Vinbargom	0.097	0.017	32.6	32.6	46	51.9	15.8
SOU služieb SZVD	0.084	0.017	45.9	45.9	96.4	39,5	0
Priemer	0.084	0.014	25.81	29.29	71.16	51.74	20.65

Zdroj: Dotazníkový prieskum SŠ v Bardejove

**Základná umelecká škola (ZUŠ)** – zabezpečuje základné umelecké vzdelávanie detí a mládeže. ZUŠ navštevuje 1098 detí, ktoré v 4 odboroch vyučuje 47 pedagógov. Táto škola pôsobí ako príspevková organizácia s právnou subjektivitou.

**Centrum voľného času (CVČ)** – je výchovno-vzdelávacím zariadením, ktoré zabezpečuje záujmovú a rekreačnú činnosť detí a mládeže vo voľnom čase. CVČ navštevuje 801 detí, s ktorými pracuje 11 pedagógov v 58 záujmových útvaroch.

#### Výchovno-vzdelávacie zariadenia, ktorých zriaďovateľom nie je mesto

Cirkevná materská škola bl. Zefyrína  
 Cirkevná základná škola sv. Egídia  
 Gymnázium a základná škola sv. J. Bosca  
 Špeciálna základná škola  
 Materská a základná škola v Bardejovských Kúpeľoch  
 Jazyková škola Bartpha Lingua

Akadémia vzdelávania Cambridge University  
Inštitút cudzích jazykov na Veternej ul. Bardejov

### Vysoké školy

Detašované pracovisko Fakulty zdravotníctva a sociálnej práce Trnavskej univerzity v Bardejove, ul. Dlhý rad 16. Počet študentov je 117. V školskom roku 2004/2005 plánuje škola prijať cca 100 študentov. Toto detašované pracovisko bude transformované na Vysokú školu zdravotníctva a sociálnej práce Sv. Alžbety, Paláckeho 1, Bratislava, odbor – Sociálna práca.

Slovenská poľnohospodárska univerzita, Fakulta agronómie a potravinových zdrojov, ul. A. Hlinku 2, Nitra, detašované pracovisko Bardejov pri Združenej strednej škole poľnohospodárskej, Štefánikova 64, odbor – Udržateľné poľnohospodárstvo a rozvoj vidieka. Ide o trojročné bakalárske štúdium, akreditované MŠ. Počet študentov je 160 v 3. ročníkoch.

### Prehľad kultúrno-spoločenských, oddychových a športových zariadení

**Múzeá expozície:** Šarišské múzeum; expozície: Bardejov - Slobodné kráľovské mesto, Ikony na Slovensku, Príroda severovýchodného Slovenska a jej ochrana, Národopisná expozícia, Bardejovské kúpele; Múzeum ľudovej architektúry - skanzem, Bardejovské Kúpele,

**Výstavné siene:** Oddelenie kultúry MsÚ, Šarišské múzeum, Hornošarišské osvetové stredisko, Hotel Ozón - Bardejovské Kúpele

**Knižnice, kiná, spoločenské zariadenia a inštitúcie:** Okresná knižnica Davida Gutgesela, Kino Žriedlo, Bardejovské Kúpele, Oddelenie kultúry MsÚ, Hornošarišské osvetové stredisko, Bardejovská televízia, Bardejovské novosti - redakcia, Oddelenie kultúry Bardejovské Kúpele a.s Internetový klub Fokus, Econsoft, Internet klub na Radničné nám., Knižnica Davida Gutgesela – Radničné námestie, VII. ZŠ a Dlhá lúka, knižnica pri farskom úrade, Internet club na Novom Sade, Internet club V - 30, Internetová kaviareň Phoenix, AB, Internet club na Vinbargu, Disco klub Omega, hotel Republika, Castella - Archívna bašta, Karako - Športová hala, Flamingo

**Zariadenia pre deti a mládež:** Centrum voľného času, Saleziánske stredisko Don Bosca

**Športové, relaxačno - regeneračné a oddychové zariadenia:** Mestská športová hala, Mestský štadión, Zimný štadión, Krytá plaváreň III. ZŠ na Wolkerova ul., Hotel Bellevue - Bardejovský Mihaľov; kúpalisko pri mestskom štadióne, kúpalisko - Bardejovské Kúpele, Detské kúpalisko - Bardejovské Kúpele, Prírodné kúpalisko Nižná Polianka, Minigolf - Bardejovské Kúpele, Tenisové kurty - Bardejovské Kúpele, Volejbalové ihriská, Tenisové kurty - Hotel Bellevue, Tenisové kurty - Bardejovská Nová Ves, Tenisové kurty na Kutuzovova ul., Fittnes klub Matej, Fitnes centrum Leško, Relaxačno - rehabilitačné centrum hotela Ozón - Bardejovské Kúpele, Jazdecká škola, p. Knapík, Tibor Bolčo, SOU poľnohospodárske Lyžiarske stredisko Bardejovské Kúpele, Regetovka - Transunit, Stebnicka Huta - Transunit, Nižná Polianka, Kríže, štadión Bardejovská Nová Ves, športové ihrisko Dlhá lúka

### Činnosť mesta v oblasti sociálnej pomoci občanom

Subjekty, ktoré poskytujú sociálnu pomoc na území mesta Bardejov: Domov sociálnych služieb – pre mentálne postihnutých chlapcov ALIA – 70 obyvateľov; Domov pre osamelých rodičov – 8 obyvateľov; Útulok pre bezdomovcov – 10 obyvateľov; Domov sociálnych služieb – denné detské sanatórium – 20 obyvateľov; Združenie na pomoc ľuďom s mentálnym postihnutím - chránené pracovisko VRBOVNICA – 29 obyvateľov; Agentúra domácej ošetrovateľskej starostlivosti, Arcidiecézna charita Košice; Agentúra domácej ošetrovateľskej starostlivosti, Bardfarm, s.r.o.; Agentúra domácej ošetrovateľskej starostlivosti, Bardejov (Lešková); NsP – Zariadenie opatrovateľskej služby; Hospic Matky Terezy, Bardejovská Nová Ves

Mesto, prostredníctvom MsÚ poskytuje občanom: pomoc pri zabezpečovaní prístrešia, vykonáva poradenstvo pri riešení rodinných a sociálnych problémov, poskytuje výchovnú starostlivosť rodinám, v ktorých je vážne ohrozená výchova detí, spolupracuje pri výkone výchovných opatrení uložených súdom, zabezpečuje pohreby bezdomovcom. Mesto poskytuje jednorázové dávky, IOP, narábanie s RP, opatrovateľskú službu pre občanov, ktorí pre svoj nepriaznivý zdravotný stav potrebujú pomoc inej osoby pri zabezpečení nevyhnutných životných úkonov, nevyhnutných prác v domácnosti alebo kontaktu so spoločenským prostredím.

V súlade so zákonom NR SR č. 416/2001 Z.z. o prechode niektorých pôsobností z orgánom štátnej správy na obce na úseku sociálnej pomoci do pôsobnosti mesta prešli od 1.júla 2002 dve zariadenia sociálnych služieb a to : Domov dôchodcov – domov penzión na Wolkerovej ulici – 100 osôb; Domov dôchodcov na Toplianskej ulici – 80 osôb;

Kluby dôchodcov slúžia na stretávanie občanov a trávenie voľného času. Je ich 5 s počtom členov 655. Štyri sú v okrajových častiach a jeden v centre mesta.

Mesto prispieva na spoločné stravovanie v týchto zariadeniach :Domov dôchodcov – domov penzión „Čergov“, Wolkerova 11; jedáleň HASPO, Slovenská 5, (SOU strojárske); Ľudová jedáleň, Ul. 29. augusta; SOU služieb – SZVD, ul. Partizánska; VIA, n.o., Františkánov 2, Bardejov.

Základnou potrebou slušného a dôstojného života človeka je bývanie. Jeho dostupnosť a úroveň sú podmienené predovšetkým finančnou situáciou, v našom ponímaní sociálnou situáciou občana. K dnešnému dňu mesto vlastní 349 mestských bytov z bývalej štátnej bytovej výstavby. Okrem toho na Radničnom námestí vlastní 10 bytov, v rómskych osadách 117 bytov a 8 náhradných ubytovaní. V roku 2001 boli odovzdané pre užívanie prvé tzv. „nájomné byty“ dostavané za pomoci štátu podľa Smernice MV a RR SR č. 8/1999 v znení neskorších predpisov, a to 24 bytových jednotiek na bloku I-1 ul. Sázavského , 2 bytové jednotky na bloku E-3 ul. Gorlická a 5 bytových jednotiek na bloku K-4 ul. Ťačevská. Spolu k dnešnému dňu mesto vlastní 507 bytov a 8 náhradných ubytovaní

## 8. Životné prostredie

### Ochrana ovzdušia

Z hľadiska vypúšťania exhalátov a čistoty ovzdušia patrí mesto a okolie medzi tri mestá na Slovensku s najnižším výskytom exhalátov. Na zlepšenie podmienok života v meste a okolí malo určite pozitívny vplyv aj zavedenie zemného plynu do domácností a kotolní pre vykurovanie bytov v bytových domoch ako aj v jednotlivých podnikateľských prevádzkach. Okrem JASu Bardejov sú všetky väčšie kotolne na území mesta plynové. Čiastočný dosah na kvalitu ovzdušia v meste v závislosti od meteorologických pomerov majú exhaláty z hutí Katovice a Krakov. Ide o zbytky náletov oxidov síry. Silným producentom znečistenia ovzdušia je automobilová doprava, ktorú je potrebné postupne regulovať cieľenou výstavbou komunikácií a parkovacích plôch v zmysle schválenej územno-plánovacej dokumentácie.

Na kvalitu ovzdušia má tiež nemalý vplyv prašnosť. Prach môže byť kontaminovaný rôznymi choroboplodnými zárodkami a alergénmi rôzneho pôvodu, preto sa z hygienického hľadiska požaduje, aby sa komunikácie a spevnené plochy dostatočne čistili, neupravené plochy zatravnili, resp. spevnili a trávy kosili ešte pred zakvitnutím.

### Hluk – zo správy Štátneho zdravotného ústavu (ŠZÚ)

V súčasnej dobe za najvýznamnejší zdroj hluku v životnom prostredí sa pokladá doprava. Vo vzťahu k počtu exponovaných obyvateľov v jednotlivých lokalitách spravidla prevláda niektorý druh dopravy – či už je to cestná, železničná, alebo letecká. Z jednotlivých druhov najčastejšie prevláda hluk z cestnej dopravy. Hodnoty hluku z dopravy sa v meste Bardejov pri meraniach vykonaných v období rokov 1994 – 2003 pohybovali do hladiny 69 dB. Väčšina územia mesta spadá do hlukovej zóny pod 45 dB.

Hluková zóna od 65 do 74,99 dB bola zistená len ojedinele v priľahlých územiach križovatky ulíc Starý Blich, Krátky rad, Veterná, priľahlých územiach križovatky ulíc Slovenská, Kúpeľná, Kacvinského a priľahlých územiach križovatky ulíc Jiráskova, Hviezdoslavova, Partizánska. Vďaka pomerne zreteľnému vyčleneniu priemyselnej zóny mesta od jeho obytnej zóny sa v Bardejove nevyskytujú závažné problémy v ovplyvňovaní prostredia obytných území priemyselným hlukom z väčších výrobných firiem.

### Zhodnotenie kvality vody

Kvalita vody v povrchových tokoch Topľa, Kobyľanka, Vieska a Kamenec, ktoré sa využívajú na vodárenské účely sa výrazne nemení. Najväčšie riziko ohrozenia kvality vody z hľadiska ich umiestnenia je u povrchového toku Topľa / zdroj vody pre verejný vodovod Bardejov / a Kamenec / zdroj vody pre JAS a.s. Bardejov /.

V prevádzke sú 4 otvorené kúpaliska so 7 bazénmi, plnené vodou z verejných vodovodov / 1 v Bardejove, 2 v Bardejovských Kúpeľoch a 1 v Nižnej Polianke / a 1 kryté kúpalisko v Bardejove plnené tiež vodou z verejného vodovodu. K hromadnému výskytu ochorenia návštevníkov v súvislosti s pobytom alebo kúpaním v areáloch kúpalísk nedošlo.

### Odstraňovanie a likvidácia TKO

Tuhý komunálny odpad sa zneškodňuje na dvoch skládkach a to na skládke Ekočergov Hertník a na skládke v obci Lukavica. V rámci štátneho zdravotného dozoru boli vykonané 3 previerky na uvedených skládkach, pri ktorých neboli z hygienického hľadiska zistené žiadne nedostatky. Vývoz TKO na skládku Ekočergov zo 64 obcí okresu zabezpečuje 7 organizácií a na skládku v Lukavici zo 17 obcí vrátane aglomerácie Bardejov a zabezpečujú 3 organizácie. Stav sanácie uvedenej skládky, ktorá je prevádzkovaná za osobitných podmienok vyhovuje právnym požiadavkám. Projekt sanácie skládky je spracovaný, realizovaný súbežne s výstavbou novej skládky. Predpokladaný rok ukončenia sanácie skládky je 2005 za predpokladu získania úveru.

V roku 2000 mesto Bardejov vyprodukovalo 3062,6 ton komunálneho odpadu. Na jedného obyvateľa je priemerná produkcia 90,93 kg komunálneho odpadu.

Nedostatky na úseku zhromažďovania odpadov spočívajú hlavne v čistení smetných nádob a to v súvislosti s ich odpredajom pôvodcom odpadov a v znečisťovaní okolia pri smetných nádobách hlavne v okrajových častiach mesta.

## 9. Cestovný ruch, kultúrne dedičstvo a kúpeľníctvo

### 9.1. Kultúrne dedičstvo

Mesto Bardejov nachádzajúce sa na severovýchode Slovenska v Ondavskej vrchovine, ležalo na starobylej obchodnej ceste spájajúcej Balkán s Pobaltím. Jeho dnešný urbanistický koncept bol založený nemeckými osadníkmi v 12. storočí. Počas svojej histórie mesto zažilo obdobia konjunktúry, a prežilo obdobia úpadkov. Najvýraznejšie zmeny v organizme mesta prebehli v 2. polovici 20. storočia.

V 60-tych až 80-tych rokoch 20. storočia bol v Mestskej pamiatkovej rezervácii (MPR) realizovaný "Podrobný územný plán asanácie a rekonštrukcie historického jadra", ktorého súčasťou bola úplná hmotová a priestorová rehabilitácia námesta, bočných ulíc i hradobného systému do predpokladanej stredovekej podoby. Odhliadnúc od negatívnych javov, sprevádzajúcich túto akciu - asanácie objektov v okrajových častiach, v dotyku s fortifikačným systémom, asanácie dvorných krídel a hospodárskych budov, odstraňovanie historických konštrukcií pri výstavbe nových striech objektov a pod., bol tento projekt v roku 1986, ojedinelý aj v európskom meradle a ocenený Medzinárodným kuratóriom nadácie ICOMOS pri UNESCO Európskou cenou - zlatou medailou.

Vďaka svojim pamiatkovým hodnotám, spoločenskej a kultúrnej histórii mesta v období renesancie, bola **MPR Bardejov spolu s niekoľkými zachovanými stavbami židovského suburbia, v roku 2000 zapísaná do Zoznamu svetového kultúrneho a prírodného dedičstva UNESCO**. Stredoveký urbanistický koncept opevneného jadra mesta je jasne čitateľný dodnes. Sieť bočných ulíc, ktoré sa napájajú na centrálné obdĺžnikové námestie, vymedzujú blokovú zástavbu meštianskych a remeselníckych domov. Goticko - renesančná radnica a Bazilika sv. Egídia s 11 gotickými tabuľovými oltármi, nachádzajúce sa priamo na centrálnom námestí, tvoria hmotové i architektonické dominanty zástavby. Fortifikačný systém patrí k najzachovalejším svojho druhu na Slovensku. Na území MPR Bardejov sa nachádza 178 objektov, z ktorých je v Ústrednom zozname pamiatkového fondu Slovenskej republiky zapísaných 128. Svojím architektonickým stvárnením reprezentujú tieto objekty celú škálu štýlov. V zástavbe možno nájsť hodnotné prvky stredoveké, novoveké aj novodobé, z ktorých možno dedukovať postupný historický vývoj jednotlivých objektov i celej zástavby.

V ostatných desaťročiach nastávajú v metodickom prístupe k ochrane pamiatkového fondu v Európe i na Slovensku postupné zmeny. Metódy rekonštrukčné, ktoré často spôsobujú drastický úbytok historickej substance, sú stále viac nahrádzané metódami konzervačnými, šetrne zaobchádzajúcimi s pôvodnou hmotou pamiatok. Napriek týmto zmenám je pri obnove objektov v MPR Bardejov dodnes rešpektovaná pôvodná koncepcia zo 60-tych rokov 20. storočia. Pôvodné zastrešenia objektov v bočných a okrajových uliciach (Stocklová, Veterná) sú mechanicky nahrádzané neautentickým typom zastrešenia. Novostavby na miestach prízemných objektov bez pamiatkových hodnôt sú bez zjavného opodstatnenia navrhované a realizované ako dvojpodlažné s mohutnou strechou. Nadstavba druhého nadzemného podlažia a mohutnej strechy zotiera prirodzený rozdiel medzi honosným domom mešťanostu na námestí a skromnejším domom remeselníka v bočnej ulici. Dochádza k porušovaniu základného princípu gradácie hmôt v urbanizme mesta.

Židovské suburbium bolo ešte na začiatku 80-tych rokov 20. storočia kompaktným celkom, organicky včleneným do zástavby ulíc Dlhý rad a Andraščíkova ulica. Dominantou suburbia bola synagóga, umiestnená v strede medzi budovami očistných kúpeľov s kotolňou, školou, domom rabína, rituálnym bitúnikom a ďalšími objektami domov v radovej zástavbe. V priebehu nasledujúcich 30 rokov došlo k postupnej asanácii nízkopodlažnej zástavby ulice Dlhý rad, časti Andraščíkovej ulice a aj objektov v samotnom suburbiu. Prízemná radová zástavba bola nahradená objektom plynovej kotolne, budovy rituálneho bitúnka niekoľkopodlažným objektom požiarnej stanice. V súčasnosti sú existujúce objekty využívané najmä ako sklady.

Územie bardejovského okresu sa nachádza na rozhraní Východných a Nízkych Beskýd. V tomto malebnom hornatom, zalesnenom kraji sa v minulosti vyvinul pozoruhodný kultúrny fenomén, kým sú drevené chrámy východného (byzantského) obradu. Na území, kde sa prelínajú západoeurópske a východoeurópske vplyvy, vznikali osobité sakrálne stavby inšpirované oboma kultúrami. Okrem výnimočného architektonického spracovania sú charakteristické svojim umiestnením v krajine. V centre okolitej vidieckej zástavby, na vyvýšenom mieste, sú dominantou svojmu okoliu.

## 9.2. Bardejovské Kúpele

Prvá zmienka o tunajších liečivých prameňoch pochádza z roku 1247, ale k skutočnému rozvoju kúpeľov dochádza koncom 18. a začiatkom 19. storočia, kedy okrem návštevníkov z blízkeho okolia do kúpeľov prichádzalo čoraz viac hostí, hlavne zo susedného Poľska, ale aj zo všetkých oblastí uhorskej krajiny.

Tunajšie minerálne vody s výraznou liečivou silou majú spolu s priaznivou klímou a prírodným prostredím vplyv predovšetkým **na liečbu chorôb tráviaceho a obehového ústrojenstva, obličiek a močových ciest, porúch látkovej výmeny, dýchacích ciest, ako aj na zotavenie sa po liečbe onkologických ochorení**. Minerálna voda je prírodná liečivá slabo až stredne mineralizovaná, hydrogénouhličitanovo-chloridová, sodná, uhličitá, studená, hypotonická so zvýšeným obsahom kyseliny boritej. Celková mineralizácia sa pohybuje od 1600 mg/l do 9400 mg/l a oxid uhličitý od 2200mg/l do 3800mg/l

Kúpeľná liečba je založená na tradičných, po stáročia overovaných liečebných metódach a postupoch priebežne doplňovaných o najnovšie výdobytky lekárskej vedy: Inhalácie, diatermia, diatrón, magnetoterapia, končatinový galvanický kúpeľ, phyaction, interferenčné prúdy, diadynamik, ultrazvuk, infražiarič, solux, horské slnko, analgonic, minerálny kúpeľ, perličkový kúpeľ, vírivé kúpele, plynový uhličitý kúpeľ, škótske streky, striedavý šľapací kúpeľ, klasická masáž, masáž pod vodou, sauna – fínska, turecký parný kúpeľ, bazén, reflexná masáž, parafín, LTV individuálny + variácie, plynové injekcie, akupunktúra, TUI-Na (čínska masáž) , banky, fitness, pitná kúra, lymfodrenáž, rašelinové obklady, colonhydromat, vírivé kúpele a pod.

Podávanie uvedených procedúr je sústredené v jednom komplexe v Kúpeľnom dome. Architektúra kúpeľných objektov je v slohu baroka, klasicizmu a secesie a moderny - liečebné domy Alžbeta, Astória, Dukla, budova riaditeľstva a celý rad viliek roztrúsených po areáli kúpeľov. Mimoriadne cenným prvkom Bardejovských Kúpeľov je kúpeľný park, ktorý je už po stáročia budovaný a sústavne dotváraným skvostom tradične poňatej i modernej záhradnej architektúry a urbanizmu. Súčasťou kúpeľného parku je Skanzen – múzeum ľudovej architektúry Šarišského regiónu, Národopisná expozícia Šarišského múzea, knižnica, kino a pod.

Kúpele ponúkajú počas celého roka športové vyžitie. V lete je možné si zahrať tenis, volejbal, basketbal, minigolf, požičať si bicykel a zaplávať v krásnom prostredí letného kúpaliska, ktoré kvôli teplej vode je možné využívať aj v menej priaznivom počasí. Je tu možnosť zahrať si maxišach. V zime je k dispozícii lyžiarsky vlek 300 m od hotela, bežecké terény priamo v kúpeľoch a krytý bazén v Kúpeľnom dome. Celoročne je možné využívať relaxačno-rehabilitačné centrum Ozón (fitness, sauna, solárium, masáže) a značkové turistické chodníky (25 km), kyslíkovú dráhu a voľné jazdenie na koňoch. Večer sa kúpele menia na atraktívne a zábavné centrum spoločenského života.

Bardejovské Kúpele patria po Piešťanoch k druhým najväčším kúpeľom na Slovensku. Decentralizácia osamostatnila jednotlivé kúpele. **Podniky začali racionalizovať ekonomické vstupy, vytvárať vlastné produkty, hľadať vlastný imidž a uplatnenie sa na trhu**. V dôsledku zmeny financovania kúpeľnej starostlivosti bude do kúpeľných zariadení prúdiť čoraz menej finančných prostriedkov zo štátu. Preto je potrebné okrem komplexnej zdravotnej starostlivosti orientovať poskytovanie služieb pre domácu a zahraničnú klientelu aj na ozdravné a relaxačné pobyty. Tento trend už prebieha aj v Bardejovských Kúpeľoch. Popri zvýšenom počte klientov zo zahraničia (34% zo všetkých) pribúda počet domácich samoplatiteľov. Pribúdajú rôznorodé ponuky na predĺžené víkendy, týždňové alebo 10-dňové pobyty s balíkom procedúr relaxačno-rekreačného charakteru. Medzi nimi možno nájsť produkty zamerané na prevenciu zdravia, pobyty na zníženie hmotnosti, odstraňovanie negatívnych dôsledkov osteoporózy.

Slovensko sa tak neodkladne blíži k bežnej praxi v krajinách vyspelého kúpeľníctva, kde si záujemcovia o kúpele musia na svoj pobyt priplácať. Balík peňazí, z ktorého sa bude platiť len zdravotno-liečebná časť pobytu, bude potom môcť uspokojiť podstatne viac žiadateľov o kúpele ako v súčasnosti. Budúcnosť slovenského kúpeľníctva je podľa odborníkov v kombinácii klasickej liečebnej starostlivosti a tzv. wellness programu s medicínskym krytím. Členstvo v Európskej únii s najväčšou pravdepodobnosťou zvýši záujem zahraničných poisťovní o pobyty v slovenských kúpeľoch. Dá sa očakávať, že to prinesie vyššie ceny na slovenskom kúpeľníckom trhu, no bude musieť vzrásť aj úroveň služieb. Jednou z možností, ako získať lukratívne zmluvy so zahraničnými poisťovňami, je certifikácia kvality služieb.



**Tab. č.29 - Prehľad ubytovacích zariadení v Bardejovských Kúpeľoch**

Názov ubytovacieho zariadenia	Celková kapacita (počet postelí)	Štruktúra izieb	Vybavenie
<b>Hotel Ozón ***</b>	362	8 jednoposteľových izieb, 161 dvojposteľových a 8 apartmánov	Zrekonštruované izby sú vybavené vlastným sociálnym zariadením, balkónom, novým moderným nábytkom, telefónom, televízorom so satelitným príjmom, rádiom a chladničkou.
<b>Penzión František **</b>	50	23 dvojposteľových izieb a 2 apartmány	Izby sú vybavené sociálnym zariadením, telefónom, televízorom so satelitným príjmom, rádiom a chladničkou.
<b>Hotel Astória **</b>	92	v 22 jednoposteľových, 29 dvojposteľových izbách a 3 apartmánoch	Izby sú vybavené sociálnym zariadením, telefónom, televízorom so satelitným príjmom, rádiom a chladničkou. Je prepojená na centrálny Kúpeľný dom spojovacou chodbou.
<b>Vila Palmira **</b>	18	6 nadštandardne zariadených apartmánov	Všetky apartmány sú vybavené moderným nábytkom, WC a kúpeľnou, TV prijímačom so satelitnou prípojkou, chladničkou s minibarom, HI-FI vežou, malou kuchynkou s príslušenstvom a telefónom
<b>Ostatné liečebné domy tzv. „vilky“ v počte 21</b>	800	min. 8 – max. 78 postelí	Izby sú vybavené farebným TV, rádiom a chladničkou. Každá izba má vlastnú kúpeľňu a WC. ubytovanie v príjemnej rodinnej atmosfére
<b>S P O L U</b>	1322		

Vyťaženosť postelovej kapacity : 31,8% (január) - 82,3% (letné mesiace), koniec roka 54,8 % .

Celkom rok 2003: **54,8 %.**

**Tab. č. 30 – Prehľad návštevnosti Bardejovských kúpeľov**

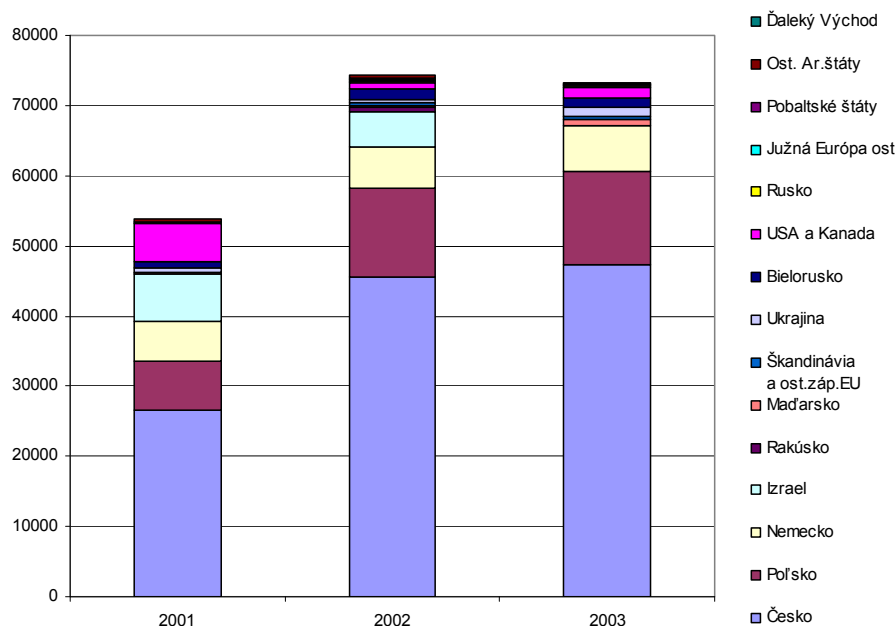
	ROK 2003	ROK 2002	ROK 2001	Priemerná dĺžka pobytu v dňoch
Sociálna poisťovňa	5 471	5 471	6982	21
zdravotné poisťovne – dospelí	1 415	1 345	1 246	21 – 28
zdravotné poisťovne – deti	836	1 030	1 070	21 – 35
samoplatci Slováci	2 257	2 160	1 698	8 – 15
rekondičné pobyty Slováci	4 088	2 843	2 901	7 – 14
samoplatci a rekondičné pobyty Česi	3 454	3 578	2 100	7 – 14
zahranční ostatní	2 307	2 407	2 039	12
<b>spolu liečebná starostlivosť</b>	<b>19 828</b>	<b>18 834</b>	<b>18 036</b>	
<b>prechodní návštevníci</b>	<b>4 745</b>	<b>5 891</b>	<b>3 868</b>	2 - 5
<b>CELKOM</b>	<b>24 573</b>	<b>24 725</b>	<b>21 904</b>	

Cudzinci v nemalej miere nahrádzajú domácu klientelu, ktorej počet ubúdajúcim množstvom poukazov na bezplatnú kúpeľnú liečbu z roka na rok klesá. Zatiaľ čo v roku 2000 sociálna poisťovňa preplatila chronicky chorým pacientom takmer 71 tisíc liečebných poukazov, vlani už len 52 610. Pri vzrastajúcich nákladoch na kúpeľnú rehabilitáciu po operáciách a ťažkých úrazoch preplácaných zdravotnými poisťovňami.

### 9.3.Štatistiky z oblasti cestovného ruchu

Vysoký priemerný počet prenocovaní zaznamenaný v okrese *Bardejov* súvisí s koncentráciou ubytovacích kapacít v atraktívnom prostredí Bardejova a Bardejovských Kúpeľov s orientáciou na kúpeľný turizmus charakterizovaný väčšou dĺžkou realizovaných pobytov zo strany turistických návštevníkov. Naopak, mimoriadne nízky počet prenocovaní zaznamenaný v okrese Prešov je spôsobený koncentráciou ubytovacích zariadení v tomto administratívnom centre kraja s dominantným využívaním nimi poskytovaných služieb účastníkmi pracovných a služobných ciest, obchodnými zástupcami a pod.

Graf č.13 – Prehľad návštevnosti kúpeľov cudzincami podľa počtu strávených dní



Graf č. 14 - Priemerný počet prenocovaní v okresoch Prešovského kraja v r. 2001

Tab.č.31 - Kapacity a výkony ubytovacích zariadení cestovného ruchu v jednotlivých okresoch Prešovského kraja v roku 2003

Územie	Počet ubyt. zariadení	Počet návštevníkov	Počet prenocovaní	Priemerný počet prenocovaní	Tržby za ubytovanie (tis. Sk)	Tržby za ubytovanie (%)	Priemerná cena za ubytovanie (SK)
<b>Prešovský kraj</b>	<b>477</b>	<b>687 420</b>	<b>2 839 431</b>	<b>4,1</b>	<b>1 229 879</b>	<b>100</b>	<b>433</b>
<i>Bardejov</i>	27	45 918	379 846	8,3	114 342	9,30	301
<i>Humenné</i>	9	17 435	51 763	3,0	17 144	1,39	331
<i>Kežmarok</i>	92	55 734	185 472	3,3	70 219	5,70	379
<i>Levoča</i>	13	15 957	32 109	2,0	17 462	1,42	544
<i>Medzilaborce</i>	/	/	/	/	/	/	/
<i>Poprad</i>	235	448 084	1 808 431	4,0	892 042	72,53	493
<i>Prešov</i>	22	42 970	80 553	1,9	48 949	3,98	608
<i>Sabinov</i>	11	12 392	40 760	3,3	6 692	0,54	164
<i>Snina</i>	7	2 778	6 754	2,4	3 741	0,30	554
<i>Stará Ľubovňa</i>	26	30 684	203 066	6,6	51 221	4,16	252
<i>Stropkov</i>	9	2 113	10 809	5,1	1 483	0,12	137
<i>Svidník (r. 2001)</i>	5	5 526	10 247	1,9	1 497	/	146
<i>Vranov n/ T.</i>	19	9 329	30 172	3,2	4 958	0,40	164

Vysvetlivky: / - údaje nie sú uvedené kvôli individuálnej ochrane údajov

Zdroj:ŠÚ SR

## 10. Rozvoj mesta vo vzťahu k plánom regionálneho rozvoja

### Regionálny operačný program okresu Bardejov vo vzťahu k Mestu Bardejov

Regionálny operačný program okresu Bardejov bol iniciatívne spracovaný Odborom regionálneho rozvoja a iných odvetvových vzťahov Okresného úradu v Bardejove, aj keď v zmysle metodiky Ministerstva výstavby a regionálneho rozvoja SR tento program by mal spracovať Regionálny riadiaci a monitorovací výbor. Vypracovaný program je dokumentom, ktorý poukazuje na základné problémy a potreby okresu Bardejov, ktorých riešenie je nevyhnutné na zabezpečenie sociálneho a ekonomického rozvoja okresu na najbližšie obdobie rokov 2000 - 2006. Súčasťou programu je aj stratégia zastavenia poklesu regionálnej disparity okresu oproti priemeru SR, ako aj oproti hospodársky silnejším regiónom. Zámerom spracovaného programu je ukázať možnosti najvhodnejšieho smerovania finančnej pomoci z národných zdrojov a zdrojov Európskej únie, prostredníctvom ktorých by sa odstránili medziregionálne rozdiely nášho okresu v rámci Slovenskej republiky. Vzhľadom na to, že tento materiál bol vypracovaný na Okresnom úrade Bardejov – odbore regionálneho rozvoja ešte v roku 2000 a po zrušení okresných úradov sa tento materiál už neaktualizuje je možné použiť ho len ako námet pre prácu Komisie pre stratégiu, pri vypracovaní opatrení v jednotlivých kritických oblastiach.

### Hlavné rozvojové zámery Programu hospodárskeho rozvoja a sociálneho rozvoja Prešovského kraja

V rámci kraja sa adresne uvažuje s regiónom mesta Bardejov najmä pre oblasť rozvoja cestovného ruchu – kapitola 1.3.2. *Cestovný ruch, kultúra a vonkajšie vzťahy* a osobitne v oblasti rozvoja kúpeľníctva - 1.3.2.6. *Kúpeľný cestovný ruch*. V ostatných oblastiach sa ráta s regiónom len vo všeobecnej rovine.

### Zahraničné, vnútroštátne vzťahy, podujatia

Partnerské vzťahy medzi mestami znamená spojenie dvoch komunít, ktoré si želajú vytvoriť určité spojenie, priateľstvo, družbu. Tieto spojenia môžu mať rôzne ciele a formy spolupráce. Niekedy toto novo vytvorené priateľstvo je podnetom pri spolupráci na rôznych programoch technickej asistencie, propagácie podnikateľských spojení a ekonomickej a kultúrnej kooperácie. 21.5.1980 bol v Madride podpísaný Európsky rámcový dohovor o cezhraničnej spolupráci medzi územnými celkami alebo orgánmi. S týmto dohovorom Národná rada Slovenskej republiky vyslovila súhlas a prezident ho ratifikoval 10.1.2000. Možné formy spolupráce sú napríklad v oblasti kultúrnej, historickej, ochrana životného prostredia, znižovanie nezamestnanosti, rozvoj cestovného ruchu a agroturistiky. Každá spolupráca znamená niečo nové vo vzťahoch dvoch alebo viacerých zapojených strán, zúčastnené strany do neho vstupujú s určitými očakávaniami.

Mesto Bardejov v súčasnosti má nadviazané priateľské styky nielen v krajinách európskeho kontinentu, ale aj v zámorských. Doteraz má Bardejov uzavreté zmluvné partnerské vzťahy s americkou Ashtabulou, českým Mikulovom a Českou Lípou, s bieloruským Mogilevom, chorvátskou Kaštelou, nórsnym Molde, francúzskym mestom Calais, s poľskými mestami Gorlice, Krynica, Zamošć a Jaslo. Pri porovnávaní a hodnotení stavu doterajšej úrovne partnerstva s jednotlivými mestami možno jednoznačne konštatovať, že práve slovensko-poľská a slovensko-česká spolupráca je najintenzívnejšia a najviac rozvinutá, pretože má dlhoročnú tradíciu.

### Prehľad rovojových materiálov mesta

*Program oživenia Radničného námestia* – schválené v mestskom zastupiteľstve 21.9.1999  
*Koncepcia rozvoja cestovného ruchu v rokoch 2001 až 2005* - schválené 30.4.2001 v MsZ  
*Program odpadového hospodárstva mesta Bardejov* – z januára 2003 vydané primátorom mesta  
*Koncepcia rozvoja sociálnej politiky* - schválená mestským zastupiteľstvom 4.9.2003  
*Koncepcia rozvoja partnerských vzťahov* – schválená mestským zastupiteľstvom 16.12.2003  
*Koncepcia rozvoja športu a telesnej kultúry v meste* - schválená 16.12.2003 v MsZ  
*Koncepcia tepelného hospodárstva* – pracovný návrh zatiaľ len prerokovaný v mestskej rade  
*Koncepcia rozvoja školstva* – pracovný návrh zatiaľ len prerokovaný v mestskej rade