



## MESTSKÉ LESY BARDEJOV, S. R. O.

Na zasadnutie  
MsZ dňa: 22. 9. 2016

Materiál č.

### **Plnenie rozpočtu a hospodárskych úloh a stav v plnení investičného plánu k 30. 6. 2016 v obchodnej spoločnosti Mestské lesy Bardejov, s. r. o.**

**Na základe:**

Plánu zasadnutí MsR a MsZ

**Návrh na uznesenie:**

Mestské zastupiteľstvo berie na vedomie

- „Plnenie rozpočtu a hospodárskych úloh a stav v plnení investičného plánu k 30. 6. 2016 v obchodnej spoločnosti Mestské lesy Bardejov, s. r. o.“

- Stanovisko Dozornej rady k „Plneniu rozpočtu a hospodárskych úloh a stavu v plnení investičného plánu k 30. 6. 2016 v obchodnej spoločnosti Mestské lesy Bardejov, s. r. o.“

**Spracovateľ:**

Ing. Vladimír Zoľák  
Ing. Mikuláš Zelem  
Ing. Ondrej Čech

**Spravodajca:**

Ing. Vladimír Zoľák  
konateľ spoločnosti

**Prerokované:**

- na zasadnutí vedenia mesta
- v dozornej rade
- v Mestskej rade

MESTSKÉ LESY BARDEJOV, S. R. O.

**Plnenie rozpočtu a hospodárskych úloh  
a stav v plnení investičného plánu k 30. 6. 2016  
v obchodnej spoločnosti  
Mestské lesy Bardejov, s. r. o.**

Všetky lesy bez ohľadu na veľkosť a výmeru (vlastníctvo, užívanie) musia sa plánovite obhospodarovať ako lesný fond tak, aby sa zabezpečovali a zlepšovali funkcie lesov pri zachovaní trvalého pôsobenia úžitkov lesov a utvárali predpoklady na racionalizáciu lesného hospodárstva.

Z preambuly zákona o lesoch

## Základné údaje, profil a predmet činnosti podniku

Obchodné meno podniku:	Mestské lesy Bardejov, s. r. o.
Sídlo podniku:	Štefánikova 786, 085 01 Bardejov
Právna forma:	spoločnosť s ručením obmedzeným
Dátum vzniku:	7. 8. 2013
IČO:	47332638
IČ DPH:	SK2023830281
Označenie zápisu v Obchodnom registri:	zapísaný v Obchodnom registri Okresného súdu v Prešove dňa 7. 8. 2013, Oddiel Sro., Vložka číslo 28448/P

Mestské lesy Bardejov, s. r.o. je pokračovateľom bohatých a dlhodobých tradícií lesníctva na Slovensku. Naša spoločnosť, ako obhospodarovateľ a nájomca majetku mesta Bardejov, je už svojou podstatou zaviazaný k jeho čo najlepšiemu zhodnocovaniu.

Spoločnosť bola založená uznesením číslo 32/2013 z XVIII. zasadnutia Mestského zastupiteľstva v Bardejove zo dňa 25. 6. 2013 so 100% majetkovou účasťou Mesta Bardejov. Vznik spoločnosti sa datuje k 7. 8. 2013 zápisom do Obchodného registra.

Základným predmetom činnosti Mestských lesov Bardejov, s. r. o. je zabezpečenie trvalo-udržateľného obhospodarovania lesov vo vlastníctve Mesta Bardejova tak, aby sa pri dodržaní všetkých princípov a kritérií trvalo-udržateľného rozvoja lesov zlepšovala funkčnosť a maximalizovalo dosahovanie pozitívnych efektov hospodárenia.

Spoločnosť začala hospodáriť na lesných pozemkoch v katastrálnych územiach Bardejova, Mokroluhu, Zlatého, Rokytova, Tarnova, Richvaldu, Vyšnej Voľa, Nižnej Voľa, Lukavice a Komárova 1. januára 2014, kedy začala platiť nájomná zmluva medzi Mestom Bardejov a Mestskými lesmi Bardejov, s. r. o..

## Vízia a poslanie podniku

### VÍZIA PODNIKU

Našou víziou je trvalo-udržateľný rozvoj mestských lesov, ktorý zabezpečí proporcionálne uspokojovanie potrieb spoločnosti a optimálne zhodnotí lesný majetok mesta.

### POSLANIE PODNIKU

Svojou činnosťou chceme zabezpečovať trvalo-udržateľný rozvoj lesa, pracovať v prospech celej spoločnosti pri rešpektovaní princípov ochrany životného prostredia, tradícií lesníctva a dlhodobej prosperity podniku. Hlásime sa k využívaniu progresívnych pestovateľských metód a ku spoločnosti Pro Silva.

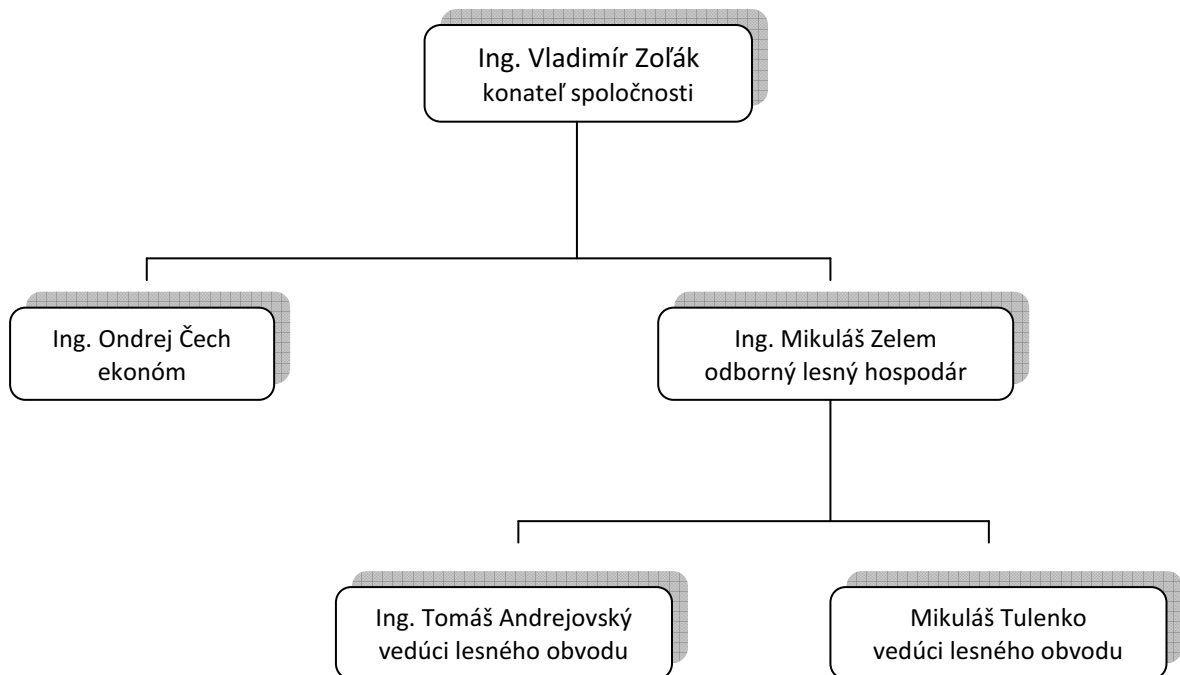
### POSLANIE KÓDEXU ETICKÉHO SPRÁVANIA

Etický kódex je jednotným štandardom pravidiel a noriem správania sa spoločnosti a jej zamestnancov vo vnútri organizácie medzi jej zamestnancami na všetkých úrovniach a vo vzťahu k externému prostrediu organizácie – k obchodným partnerom a občanom Bardejova. Taktiež je prejavom zodpovednosti voči všetkým subjektom pracovnoprávných a obchodných vzťahov. Rešpektovanie etiky má súčasne význam pre kultivovanie hospodárskeho systému a je na prospech celej spoločnosti.

## Organizačné členenie a vedenie podniku

- konateľ spoločnosti
  - o Ing. Vladimír Zoľák
  
- dozorná rada
  - o Slavomír Hudák
  - o Bc. Jozef Guliga
  - o Ing. Marcel Tribus

Organizačná štruktúra podniku:



## Hospodárske ukazovatele

### Pestovná činnosť:

Spoločnosť vykonala jarné zalesňovanie na výmere 5,71 ha likvidáciou holín /4,13 ha/, podsadbou /1,28 ha/ a vylepšovaním zalesnených plôch /0,30 ha/. Na prirodzené zmladenie buka sa odevidovala plocha 1,37 ha. Bolo vysadených 30 950 ks sadeníc buka, duba, jedle, smrekovca a jelše. Sadenice jedle boli len čiastočne ochránené oplotením. Ostatná založená kultúra sa musí v priebehu roka oplotiť alebo inak chrániť pred ochryzom zverou. Na zadováženie sadbového materiálu bolo použitých 4 751,00 €.

Priebežne boli uhadzované plochy po zimnej ťažbe o výmere 9,70 ha to dôsledným spracovávaním nehrubia. Ťažbové zvyšky sa následne odpredávali občanom vo forme „kontajnerového“ dreva. Predajom boli získané tržby, ktoré tieto náklady eliminujú v sume 2 434,36 €. Čistenie ťažbových plôch sa vykonávalo aj za pomoci spracovania dreva v samovýrobe, kde sa získalo 2 982,36 €. Výrobu palivových zvyškov musíme zvýšiť, nakoľko nie sú upratané plochy z tohoročnej ťažby a požiadavka na predaj zvyškov systémom „kontajnerov“ rastie. Problém je v ich sústredení na odvozné miesto.

Umelé kultúry z minulého roku boli ochraňované proti burine na výmere 7,82 ha s nákladom 1 528,- €. Dokončenie ochrany bude v mesiaci júl 2016.

Pripravovali sme materiál na zriadenie oplôtkov s vyčerpaním 678,- €. Realizovali sa výruby nežiaducich drevín pre zdarný vývoj založených kultúr za 307,- €.

Prečistky sa vykonali na výmere 16,58 ha za 2 451,- €, čo je priemerný náklad 148,- € na ha. Je to veľmi dôležitý výkon pre formovanie kvality mladín. Tu je potrebné zvýšiť plošný objem a dosiahnuť ročný plánovaný objem 120 ha.

### Ťažbová činnosť:

Ťažbová činnosť v prvom polroku 2016 bola realizovaná v množstve **8 646,69 m<sup>3</sup>**, čo je priemerne **1441 m<sup>3</sup> mesačne**. Objem vyťaženého ihličnatého dreva bol 1 919,94 m<sup>3</sup> /22 %/ a listnatého dreva 6 726,75 m<sup>3</sup> /78 %/. Treba tu zdôrazniť, že ťažba bola hlavne v zimných mesiacoch veľmi náročná, z dôvodu zlej zimy pre hospodárenie v lese. Nepriaznivost' počasia sa výrazne podpísalo pod výkony dodávateľov. Zlý štart sa veľmi zlé dobieha. Odras tohto stavu je priamoúmerný v obchode s drevom.

Obnova lesa bola realizovaná na výmere 10,47 ha, výlučne v porastoch prestárlych, kde sa vyrúbalo 5 695,15 m<sup>3</sup>. Spracovalo sa 1 376,43 m<sup>3</sup> kalamity a prijali sa plochy na zalesnenie o výmere 5,86 ha.

Ďalšie smerovanie ťažbovej činnosti bolo do výchovy, a to prebierky do 50 rokov. Tie sa spravili na výmere 14 ha s objemom 480,74 m<sup>3</sup>. Prebierka nad 50 rokov bola vykonaná len na 1 ha. Aj tu veľmi meškáme. Je nutné výkon zvýšiť a dostať sa na ročnú reláciu 90 ha.

Významne sme začali spracovávať drevnú hmotu konárov, deformovaných kmeňov a zahnitých stromov, čo zostávalo v lese ako nespracovateľná hmota. Tá sa v porastových zásobách nevidovala. Spracovaním do štiepky sme porasty vyčistili a pripravili na obnovu a tiež sprístupnili zarastené cesty i zväžnice. Takto sa speňažilo 1005,74 m<sup>3</sup> štiepky, z takto vo vlastnej rézii 978,60 m<sup>3</sup>. Pracnosť je

veľmi vysoká, čiže efekt finančný je malý. Skôr je to vec potreby pre obnovu, kde sa náklady šetria pri klasickom uhadzovaní a efekt krajinársko-estetický /rekreačné a prímestské časti Bardejova/.

#### Štruktúra ťažby dreva podľa drevín:

○ Jedľa biela	1 075,41 m <sup>3</sup> ,	56,01 %
○ Smrek obyčajný	478,35 m <sup>3</sup> ,	25,90 %
○ Smrekovec opadavý	78,44 m <sup>3</sup> ,	4,06 %
○ Borovica sosna	132,55 m <sup>3</sup> ,	6,88 %
○ Borovica čierna	140,39 m <sup>3</sup> ,	7,14 %
○ Dúglaska tisolistá	14,80 m <sup>3</sup> .	0,01 %
○ <b>Medzisúčet ihličnaté dreviny</b>	<b>1 919,94 m<sup>3</sup>.</b>	<b>100,00 %</b>
○ Buk lesný	4 146,35 m <sup>3</sup> ,	61,64 %
○ Jelša lepkavá, vrba rakyta	200,00 m <sup>3</sup> ,	2,97 %
○ Brest horský	9,34 m <sup>3</sup> ,	0,14 %
○ Čerešňa vtáčia	35,26 m <sup>3</sup> ,	0,52 %
○ Dub červený	66,67 m <sup>3</sup> ,	0,99 %
○ Dub zimný, letný	165,24 m <sup>3</sup> ,	2,46 %
○ Hrab obyčajný	1 119,29 m <sup>3</sup> ,	16,64 %
○ Javor horský	259,07 m <sup>3</sup> ,	3,85 %
○ Jaseň štíhly	27,58 m <sup>3</sup> ,	0,41 %
○ Lipa malolistá, veľkolistá	562,01 m <sup>3</sup> ,	8,36 %
○ Topoľ osika	107,65 m <sup>3</sup> ,	1,6 %
○ Topoľ čierny	28,29 m <sup>3</sup> .	0,42 %
○ <b>Medzisúčet listnaté dreviny</b>	<b>6 726,75 m<sup>3</sup></b>	<b>100,00 %</b>

**Celkom bolo vyťažené 8 646,69 m<sup>3</sup>**

#### Náklady na vybrané položky prác v lesníctve

	Q v m. j.	ha	€
Zalesňovanie holín, podsadba a vylepšovanie už zalesnených plôch	30 950 ks	6,71	4 362,90 práca
Uhadzovanie haluziny (príprava plôch na zalesňovanie)	x	9,70	11 227,94
Ťažba prebierky (výchovná ťažba) do 50 r.	480,74 m <sup>3</sup>	14,00	9 144,05
prebierky (výchovná ťažba) nad 50 r.	98,63 m <sup>3</sup>	1,00	1 879,54
obnovná úmyselná	5 695,15 m <sup>3</sup>	10,47	75 776,32
kalamitná (spracovanie veternej a kôrovcovej kalamity)	1 376,43 m <sup>3</sup>	5,86	17 425,50
Ochrana sadeníc proti burine	x	7,82	1 528,00
Oplocovanie kultúr drevenými oplotkami	x	x	677,70
Obnova hospodárskych hraníc	x	x	0
Výroba čačiny	x	x	18,00



## Predaj dreva:

V prvom polroku bolo predaných **1 794,99 m<sup>3</sup>** ihličnatého dreva a **6 848,46 m<sup>3</sup>** listnatého dreva. Spolu sa zrealizovalo **8 643,45 m<sup>3</sup>**.

Realizácia dreva bola vykonávaná na základe zmluvných vzťahov s odberateľmi. Snažili sme sa pokryť dopyt domácich odberateľov a odberateľov overených z minulých rokov. Testovali sme aj nových odberateľov na sortimenty, ktoré nemajú plynulý odbyt.

Súčasný predaj drevnej hmoty sa uskutočňuje na základe požiadaviek odberateľov, ktoré sa už nedržia bývalých noriem ale obchoduje sa viac základe dohodnutých obchodných podmienok. Ceny sú stanovované na základe aktuálnych vygenerovaných trhových cien. Stále porovnávame obchod dreva s firmou Lesy SR a inými predajcami.

Uplatňovali sme obchod na novobudovanom skladovom priestore v Bardejovskej Novej Vsi. Sústreďovali sa tu sortimenty drevín, ktoré sú na OM ťažko predajné z titulu malých objemov a rozptýlenia. Podobne prichádzala na ES drevná hmota za účelom lepšej realizácie.

Odvoz z OM sa vykonal v objeme 8 854,20 m<sup>3</sup>, čo činilo 12 760,07 €, na ES sa priviezlo 836,42 m<sup>3</sup>. Každý m<sup>3</sup> odvozu je zaťažený eurom a 44 centov. Z tohto nákladu sa previedla fakturácia za odvoz a nakladanie dreva odberateľom v objeme 3 702,21 €.

Priamy predaj z vonkajších skladov pre väčších a trvalejších odberateľov bol v objeme 6 974,51 m<sup>3</sup>. Maloodberateľom bolo predaných 777,05 m<sup>3</sup>. Medzi skladmi sa presunulo 236,22 m<sup>3</sup> za účelom zlúčenia drevnej hmoty pre dodávky dreva odberateľom.

Z expedičného skladu Bardejovská N. Ves sa zrealizovalo 817,14 m<sup>3</sup>, z toho 303,19 m<sup>3</sup> pre zahraničie, 60,68 m<sup>3</sup> maloodberateľom a 453,27 m<sup>3</sup> domácim odberateľom. Predaj ihličnatého dreva bol 245,21 m<sup>3</sup> a listnatého dreva 571,93 m<sup>3</sup>.

Výsledkom polročného predaja dreva je priemerné speňaženie úžitkového dreva v hodnote 47,97 €/m<sup>3</sup>.



### Štruktúra predaného dreva v m<sup>3</sup> z OM:

➤ II. trieda akosti sortiment 120	11,01 m <sup>3</sup> ,	0,71 %
➤ Guľatina ihličnatá sort. 131 – 138	1 176,76 m <sup>3</sup> ,	75,94 %
➤ Vlákna ihličnatá sort. 151	2,96 m <sup>3</sup> ,	0,19 %
➤ Vlákna sort. 180 – DAH BJ	332,35 m <sup>3</sup> ,	21,44%
➤ Štiepka z nehrubia sort. 190/vyrobená a odkúpená/	26,70 m <sup>3</sup> ,	1,72 %
➤ <b>Medzisúčet ihličnaté sortimenty</b>	<b>1 549,78 m<sup>3</sup></b>	<b>100,00 %</b>
➤ II. trieda akosti sort. 220	24,04 m <sup>3</sup> ,	0,38 %
➤ Guľatina listnatá sort. 231 – 236	1 168,80 m <sup>3</sup> ,	18,62 %
➤ Vlákna listnatá sort. 250	1 125,08 m <sup>3</sup> ,	17,92 %
➤ Vlákna listnatá „výber“ sort. 251	149,61 m <sup>3</sup> ,	2,38 %
➤ Vlákna listnatá „nadrozmer“ sort. 253	143,72 m <sup>3</sup> ,	2,29 %
➤ Palivo pre maloobdberateľov sort. 260	608,00 m <sup>3</sup> ,	9,69 %
➤ Palivové zvyšky z výroby od PŇA sort. 261 /kontaj.drevo/	143,72 m <sup>3</sup> ,	2,29 %
➤ Vlákna listnatá sort. 280 – DAH BJ	2 051,38 m <sup>3</sup> ,	32,68 %
➤ Štiepka sort. 290 /cudzími vyrobená a odkúpená/	124,86 m <sup>3</sup> ,	1,99 %
➤ Štiepka sort. 291 /vyrobená vo vlastnej réžii a realizovaná/	738,02 m <sup>3</sup> ,	11,76 %
➤ <b>Medzisúčet listnaté sortimenty</b>	<b>6 277,23 m<sup>3</sup></b>	<b>100,00 %</b>

**Celkom:**

**7 827,01 m<sup>3</sup>**

### Štruktúra predaného dreva v m<sup>3</sup> z ES Bardejovská Nová Ves:

➤ II. trieda akosti sortiment 120	4,81 m <sup>3</sup> ,	1,96 %
➤ Guľatina ihličnatá sort. 131 – 138	188,05 m <sup>3</sup> ,	76,69 %
➤ Ihličnaté žrde sort. 140	6,88 m <sup>3</sup> ,	2,81 %
➤ Vlákna ihlič.sort. 151	5,12 m <sup>3</sup> ,	2,09 %
➤ Vlákna ihl.nadmerná sort. 153	26,93 m <sup>3</sup> ,	10,98 %
➤ Ihl. palivo sort. 160	13,42 m <sup>3</sup> .	5,47 %
➤ <b>Medzisúčet ihličnaté sortimenty</b>	<b>245,21 m<sup>3</sup></b>	<b>100,00 %</b>
➤ I.trieda akosti sort. 210	3,35 m <sup>3</sup> ,	0,59 %
➤ II. trieda akosti sort. 220	5,77 m <sup>3</sup> ,	1,01 %
➤ Guľatina listnatá sort. 231 – 236	469,22 m <sup>3</sup> ,	82,14 %
➤ Vlákna list.sort. 250	1,79 m <sup>3</sup> ,	0,31 %
➤ Vlákna list. „výber“ sort. 251	62,46 m <sup>3</sup> ,	10,93 %
➤ Listnaté palivo sort. 260	9,00 m <sup>3</sup> ,	1,58 %
➤ Listnaté palivo zvyšky sort.	7,95 m <sup>3</sup> ,	1,39 %
➤ Vlákna list. sort. 280 – DAH BJ	11,69 m <sup>3</sup> .	2,05 %
➤ <b>Medzisúčet listnaté sortimenty</b>	<b>571,23 m<sup>3</sup>.</b>	<b>100,00 %</b>

**Celkom:**

**816,44 m<sup>3</sup>.**

**Spolu z OM a ES sa za prvý polrok 2016 predalo 8 643,45 m<sup>3</sup>.**

Zo štruktúry vymanipulovaných sortimentov je vidieť, že pokračujeme v obnove nekvalitných prestárlych porastov /porasty nad 130 rokov/, k čomu sa pridáva deficit porastov s kvalitnou listnatou drewnou hmotou. Presunom ťažieb do výchovných porastov, kde je meškanie v plnení plošnom i objemovom, ešte viac prehľbi kvalitu v sortimentácií. Neprospech kvalitnej drewnej hmoty bude sa zvyšovať a negatívne pôsobiť na výsledok hospodárenia. Tento stav v listnatej ťažbe sa ešte viac ukáže v ďalších rokoch. Situácia je spôsobená aj zlým hospodárením v minulých rokoch, kde sa odčerpali zásoby v porastoch kvalitných a ponechávali prestárle porasty, kde rokmi sa ich kvalita rapídne znižovala a znižuje. Obnova lesa je opačne z roka na rok drahšia zvýšenou pracnosťou ťažbových prác a znehodnotením drewnej hmoty /ponechanie stromov na dožitie pri pni/. K tomu sa pridružuje negatívna fruktifikácia, znižuje sa odolnostný potenciál porastov a mnoho iných negatív. Neproporcinálna ťažba a obnova počas dvadsiatich rokov sa bude znášať dlhodobo.

#### **Príprava pracoviísk:**

Stav počasia v posledných obdobiach a nepripravenosť vstupu do porastov obmedzuje ťažbovú činnosť, spôsobuje brzdenie výkonu. Nedostatok potrebných a vhodných sortimentov včas, kedy je dopyt, zníži tržby a odradí aj potenciálnych odberateľov. Príprava pracoviísk dostupnými zväžnicami je potrebná rok pred vstupom do nich.

## Finančné ukazovatele

Rozpočet na rok 2016 a jeho porovnanie so skutočnosťou k 30. 6. 2016. Plnenie v % je zaokrúhlené na celé čísla.

Náklady		Schválený rozpočet 2016	Skutočnosť k 30. 6. 2016	Plnenie v %
<b>501</b>	<b>Spotreba materiálu</b>	<b>48 000,00</b>	<b>15 974,66</b>	<b>33</b>
<b>z toho</b>	<i>sadenice</i>	<i>11 000,00</i>	<i>4 751,00</i>	<i>43</i>
	<i>PHM</i>	<i>2 000,00</i>	<i>988,92</i>	<i>49</i>
	<i>DHM</i>	<i>8 000,00</i>	<i>1 162,49</i>	<i>15</i>
	<i>režijný materiál</i>	<i>8 000,00</i>	<i>2 056,27</i>	<i>26</i>
	<i>základný materiál</i>	<i>17 000,00</i>	<i>6 882,59</i>	<i>40</i>
	<i>náhradné diely</i>	<i>1 000,00</i>	<i>103,89</i>	<i>10</i>
	<i>ostatné</i>	<i>1 000,00</i>	<i>29,50</i>	<i>3</i>
<b>502</b>	<b>Spotreba energie</b>	<b>1 000,00</b>	<b>420,00</b>	<b>42</b>
<b>504</b>	<b>Predaný tovar</b>	<b>11 000,00</b>	<b>522,40</b>	<b>5</b>
<b>511</b>	<b>Opravy a údržba</b>	<b>2 000,00</b>	<b>529,37</b>	<b>26</b>
<b>512</b>	<b>Cestovné</b>	<b>8 000,00</b>	<b>4 087,94</b>	<b>51</b>
<b>513</b>	<b>Reprezentačné</b>	<b>3 000,00</b>	<b>56,59</b>	<b>2</b>
<b>518</b>	<b>Služby</b>	<b>395 800,00</b>	<b>198 935,27</b>	<b>50</b>
<b>z toho</b>	<i>Nájomné za nebytové priestory</i>	<i>8 000,00</i>	<i>4 489,68</i>	<i>56</i>
	<i>nájomné za lesy</i>	<i>100 000,00</i>	<i>40 000,00</i>	<i>40</i>
	<i>pestovná činnosť</i>	<i>49 000,00</i>	<i>5 121,19</i>	<i>10</i>
	<i>preprava dreva</i>	<i>16 000,00</i>	<i>13 650,12</i>	<i>85</i>
	<i>terénne práce</i>	<i>10 000,00</i>	<i>13 880,00</i>	<i>139</i>
	<i>poplatky</i>	<i>1 000,00</i>	<i>107,34</i>	<i>11</i>
	<i>telefónne poplatky + internet</i>	<i>2 000,00</i>	<i>781,59</i>	<i>39</i>
	<i>reklama</i>	<i>3 000,00</i>	<i>1 000,00</i>	<i>33</i>
	<i>softvér</i>	<i>1 300,00</i>	<i>1 182,95</i>	<i>91</i>
	<i>školenia a rekvalifikácie</i>	<i>500,00</i>	<i>50,00</i>	<i>10</i>
	<i>ťažba</i>	<i>203 000,00</i>	<i>115 927,43</i>	<i>57</i>
	<i>ostatné</i>	<i>2 000,00</i>	<i>2 744,97</i>	<i>137</i>
<b>521-5</b>	<b>Celková cena práce</b>	<b>210 000,00</b>	<b>85 429,61</b>	<b>41</b>
<b>z toho</b>	<i>THP</i>	<i>140 000,00</i>	<i>61 592,22</i>	<i>44</i>
	<i>Dočasní zamestnanci</i>	<i>70 000,00</i>	<i>23 837,39</i>	<i>34</i>
<b>527</b>	<b>Zákonné sociálne náklady</b>	<b>12 000,00</b>	<b>3 035,49</b>	<b>25</b>
<b>53x</b>	<b>Dane a poplatky</b>	<b>9 000,00</b>	<b>8 390,31</b>	<b>93</b>
<b>54x</b>	<b>Iné náklady</b>	<b>2 000,00</b>	<b>1 736,89</b>	<b>87</b>
<b>551</b>	<b>Odpisy</b>	<b>7 000,00</b>	<b>1 857,52</b>	<b>27</b>
<b>56x</b>	<b>Finančné náklady</b>	<b>2 000,00</b>	<b>280,64</b>	<b>14</b>
<b>591</b>	<b>Splatná daň z príjmov z bežnej činnosti</b>	<b>10,00</b>	<b>0,10</b>	<b>1</b>
<b>Spolu</b>		<b>710 810,00</b>	<b>321 256,79</b>	<b>45</b>

**Celkové náklady** za prvý polrok **2016** dosiahli sumu **321 256,79 €**.

**501 – spotreba materiálu** – plnenie na 33 %, z toho:

- DHM – nábytok v kanc. priestoroch BNV,
- základný materiál – kamenivo a rúry na lesné cesty a sklady dreva.

**502 – spotreba energie** – ide o preddavky na elektrickú energiu v priestoroch spoločnosti v BNV.

**504 – predaný tovar** – náklady na nákup dreva s cieľom jeho ďalšieho predaja.

**511 – opravy a údržba** – servis dopravných prostriedkov

**512 - cestovné** predstavuje z väčšej časti náklady, ktoré sú vynakladané na presun zamestnancov – vedúcich lesných obvodov – po jednotlivých pracovných miestach v rámci ich lesného obvodu, pričom na tieto presuny používajú súkromné autá, keďže spoločnosť nedisponuje toľkými dopravnými prostriedkami.

**512 – reprezentačné** – boli čerpané na úrovni približne 2 %.

**518 – služby** – náklady na služby boli čerpané približne na polovicu, z toho:

- nájomné za nebytové priestory – budova v BNV,
- nájomné za lesy – bolo splatené vo výške 40 000,- € zo 100 000,- €,
- pestovná činnosť – čistenie plôch po ťažbe, oplocovanie mladých lesných porastov, plecí rub a výsek, prerezávky,
- preprava dreva – odberateľom a preprava cenných sortimentov z odvozných miest na expedičný sklad,
- terénne práce – úprava zvažníc, skladov dreva,
- poplatky – bankové poplatky, poplatok za registráciu na doméne drevari.sk,
- telefónne poplatky a internet – plnenie na 39 % predstavuje sumu 781,59 €,
- reklama – 2 reklamné tabule v BNV a Dlhej Lúke
- softvér – WebLES a MK-Soft,
- školenia a rekvalifikácie – z tejto položky sa čerpala 1/10 finančných prostriedkov,
- ťažba – najväčšia položka tejto kategórie bola čerpaná na 57 %, čo je vo finančnom vyjadrení 115 927,43 €,
- ostatné – kosenie, parkovacia karta, audit, pracovná zdravotná služba.

**521 – 5 – celková cena práce** – zahŕňa celkové mzdové náklady vrátane odvodov.

**527 – zákonné sociálne náklady** – lekárske prehliadky, stravné lístky, OOPP.

**53x – dane a poplatky** – daň z nehnuteľností, diaľničné známky, koncesionárske poplatky.

**54x – iné náklady** – poistenie, dary.

**551 – odpisy** – odpisy 2 automobilov.

**56x – finančné náklady** – poplatky banke.

Výnosy		Schválený rozpočet 2016	Skutočnosť k 30. 6. 2016	Plnenie v %
<b>601</b>	<b>Tržby</b>	<b>694 510,00</b>	<b>344 471,34</b>	<b>50</b>
<b>z toho</b>	<i>Drevo</i>	<i>659 000,00</i>	<i>323 465,49</i>	49
	<i>Kontajnerové</i>	<i>20 510,00</i>	<i>2 434,36</i>	12
	<i>Samovýroba</i>	<i>2 000,00</i>	<i>2 982,36</i>	149
	<i>Čačina</i>	<i>1 000,00</i>	<i>18,00</i>	2
	<i>Štiepka</i>	<i>12 000,00</i>	<i>15 571,13</i>	130
<b>602</b>	<b>Tržby z výrobných činností</b>	<b>0,00</b>	<b>3 702,21</b>	<b>x</b>
<b>z toho</b>	<i>doprava a nakladanie dreva</i>	<i>0,00</i>	<i>3 702,21</i>	x
<b>604</b>	<b>Tržby za tovar</b>	<b>13 000,00</b>	<b>655,70</b>	<b>5</b>
<b>613</b>	<b>Zmena stavu výrobkov</b>	<b>2 000,00</b>	<b>-12 728,43</b>	<b>x</b>
<b>621</b>	<b>Aktivácia materiálu a tovaru</b>	<b>1 500,00</b>	<b>-2 280,90</b>	<b>x</b>
<b>648</b>	<b>Ostatné výnosy z HČ</b>	<b>2 000,00</b>	<b>2,82</b>	<b>0</b>
<b>662</b>	<b>Úroky</b>	<b>0,00</b>	<b>0,73</b>	<b>x</b>
<b>Spolu</b>		<b>713 010,00</b>	<b>333 823,47</b>	<b>47</b>

Tržby z predaja vlastného dreva sú na úrovni 344 471,34 €, čo predstavuje približne polovicu plánu predaja na rok 2016.

Do tržieb z výrobných činností zahŕňame dopravu a nakladanie dreva odberateľom, ktorí nemajú vlastnú dopravu alebo nemajú nákladné autá s mechanickou rukou.

Pri účte 604 – Tržby za tovar – ide o drevnú hmotu nakúpenú od iných dodávateľov za účelom jej ďalšieho predaja.

Účty 613 a 621 majú záporný zostatok, keďže na týchto účtoch boli preúčtované úbytky dreva a oplotkov zo skladu, ktoré boli na sklade k 31. 12. 2015.

Na účte 648 je plánovaná dotácia na lesné cesty (podľa výšky odpisov).

Investície			
	2015	2016	Spolu
Rekonštrukcia lesných ciest	4 793,21	14,08	4 807,29
Kotolňa BNV	1 455,00	17 999,73	19 454,73
Technické zhodnotenie BNV	4 066,45	5 968,45	10 034,90
Spolu	10 314,66	23 982,26	34 296,92

## Daň z nehnuteľností

Daň z nehnuteľností bola vyrubovaná na základe znaleckých posudkov, ktoré si dala spoločnosť vypracovať začiatkom roka 2014.

Vyrubená daň z nehnuteľností za rok 2016 v €

Komárov	52,67
Nižná Voľa	190,45
Vyšná Voľa	223,30
Zlaté	5 100,88
Tarnov	1 006,11
Lukavica	568,35
Richvald	622,32
Rokytov	335,40
Spolu	8 099,48

Katastrálne územie	rozloha v ha	% podiel
Bardejov	1 756,4071	63,25
Lukavica	122,7749	4,42
Vyšná Voľa	48,6535	1,75
Nižná Voľa	16,7430	0,60
Zlaté	386,8991	13,93
Mokroluh	170,0127	6,12
Rokytov	53,4610	1,93
Tarnov	117,3556	4,23
Richvald	92,1970	3,32
Komárov	12,4413	0,45
Spolu	2 776,9452	100,00

Daň z nehnuteľností sa najviac zvýšila v Zlatom, kde v roku 2015 bola v sume 3 060,53 €.

Tento materiál obsahuje 14 strán + titulnú stranu + 1 prílohu

# STANOVISKO

**Dozornej rady spoločnosti Mestské lesy Bardejov, s.r.o. k Plneniu rozpočtu a hospodárskych úloh a stavu v plnení investičného plánu k 30. 6. 2016 v obchodnej spoločnosti Mestské lesy Bardejov, s. r .o.**

---

Dozorná rada na svojom zasadnutí dňa 9. 8. 2016 prerokovala správu k Plneniu rozpočtu a hospodárskych úloh a stavu v plnení investičného plánu k 30. 6. 2016 v obchodnej spoločnosti Mestské lesy Bardejov, s. r. o.

Dozorná rada konštatuje, že spoločnosť Mestské lesy Bardejov, s. r. o. dosiahla za prvý polrok 2016 priaznivý hospodársky výsledok vo výške **12 566,68 €**.

- výnosy spoločnosti.....	333 823,47 €
- náklady spoločnosti.....	321 256,79 €
- zisk spoločnosti .....	12 566,68 €

**Po prerokovaní uvedenej správy, Dozorná rada spoločnosti Mestské lesy Bardejov, s. r. o., odporúča Mestskej rade túto správu zobrať na vedomie.**

V Bardejove dňa 9. 8. 2016

Slavomír Hudák  
predseda DR